

f RO

iINTERNACIONAL

Publicación de Transporte, Logística y Comercio Exterior

n° 133

Del 15 al 17 de Marzo
Sao Paulo · Brasil

Feria Internacional
de Logística
Intralogística,
Transporte de Cargas
y Comercio Exterior



26ª EDICIÓN


INTERMODAL
2022 SOUTH AMERICA





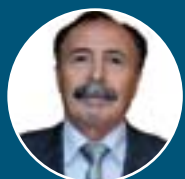
Port de Barcelona

Un horizonte compartido, un esfuerzo colectivo

Trabajamos para conectar las empresas con el mundo y hacer más competitiva la economía.
Lo hacemos con las 500 empresas y los 32.000 trabajadores de la Comunidad Portuaria.
Juntos consolidamos Barcelona como el *smart port* de referencia del sur de Europa.

Súmate: Avanzamos juntos.





Editor
Carlos Vicedo Alenda



Directora
Cristina Saiz Soriano



Comunicación
Marta Penide Bastida



Redactora
Nuria Vicedo Miralles



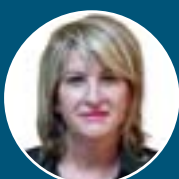
Community Manager
Sandra Saiz Soriano



Diseño/Maquetación
Pilar Sanz Albuixech



Administración
Cristina Estrada Vicente



Administración
Rosa Cabello López

DISTRIBUCIÓN: José Vicente Más
Paco Mora Martínez

EDITA: Valenmar S.L.

VALENCIA
C/ Dr. J.J. Dómine, 5-1º-1ª
46011 VALENCIA Tel.: 96 316 45 15
Fax: 96 367 85 55

ALICANTE
Móvil: 620 938 108 - Fax: 96 367 85 55

BARCELONA
Móvil: 649 933 941

E-mail: valenmar@veintepies.com
forointernacional@veintepies.com
veintepies@veintepies.com

Imprime:
Mediterráneo Proceso Gráfico, S.L.
C/ Ciudad de Sevilla, 25 - 46988
Pol. Ind. Fte. del Jarro, Paterna (Valencia)
Tel. 96 134 05 02

www.veintepies.com

DEPÓSITO LEGAL: V-487-1982
ISSN: 1697-6851

Todos los derechos reservados
Los contenidos de esta publicación no podrán ser reproducidos, distribuidos, ni comunicados públicamente sin la previa autorización por escrito de la sociedad editora VALENMAR S.L.



06

Valenciaport, referente en su apuesta por el ferrocarril



10

Los puertos españoles canalizan cerca de 30 millones de toneladas con América Central y del Sur



12

SIL & eDelivery Barcelona abren las inscripciones para su Start-up Innovation Hub



16

El Port de Barcelona: infraestructuras y conectividad al servicio del comercio exterior de Latinoamérica



20

MPG Group fortalece su posición en Latinoamérica



25

CIMALSA invertirá 4,5 millones de euros en proyectos en 2022



Intermodal South América reunirá a más de 200 marcas de todo el mundo

En un formato que combina la participación presencial con la asistencia online, la feria Intermodal South America vuelve, tras dos años de parón provocados por la crisis sanitaria. Así, de nuevo se darán cita entre el 15 y el 17 de marzo en Sao Expo profesionales de las logística, intralogística, transporte de carga y tecnologías asociadas a estos negocios, con el objetivo de buscar nuevas oportunidades de networking e intercambio de experiencias, aprovechándola participación de algunas de las mayores

empresas nacionales e internacionales.

Más de doscientas compañías de todo el mundo han confirmado su participación en la vigésimosexta edición del evento, que incluye la realización de la primera edición híbrida de la historia de Intermodal South America. Participarán, entre otros, MSC, DHL, Aerolíneas Americanas, Terminal Portuaria de Brasil, Puertos de Santos, Puerto de Pécem, JSL Logística, Brado Logística y Liebherr.

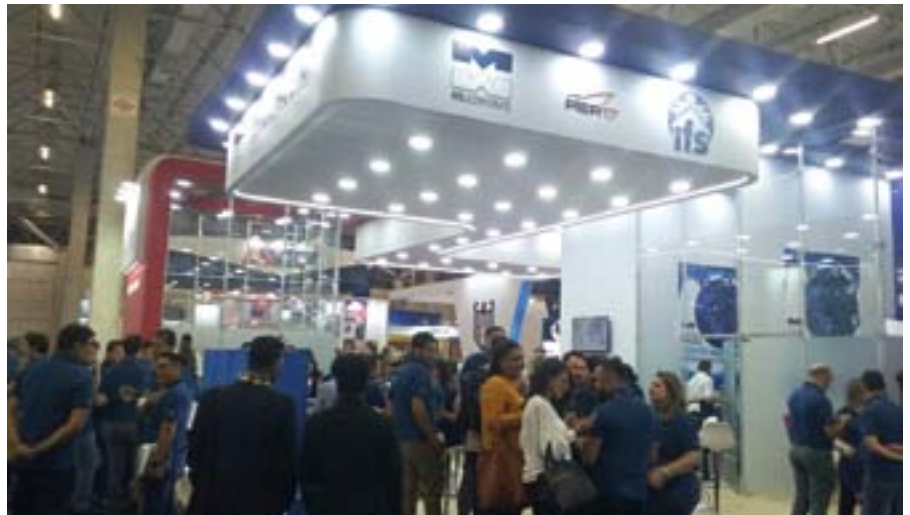
“Contar con todas estas marcas en el evento demuestra una vez

más la sed que tenía el mercado de poder reencontrarse, intercambiar experiencias y momentos únicos de negocio, algo que sólo Intermodal puede brindar a toda la cadena logística y de suministro en Brasil y en el mundo”, asegura Hernando Pinto Jr., promotor y organizador de Intermodal South America.

XXV Congreso Nacional de Logística

Coincidiendo con la celebración de la feria tendrá lugar el XXV Congreso Nacional de Logística en Intermodal, en el que se analizarán los efectos del comercio nacional e internacional en el período posterior a la pandemia, la reducción de la burocracia y las ganancias de eficiencia en el sector logístico en Brasil, así como los desafíos que hay que abordar para convertirlo en un mercado cada vez más sostenible. También se abordarán temas como la innovación y las nuevas tecnologías dirigidas a aumentar la competitividad.

Expertos del sector participarán en esta conferencia nacional. Entre ellos, ejecutivos de reconocido prestigio, como el líder de Mercado Livre



en Brasil, Fernando Yunes, o el vicepresidente de operaciones logísticas de la compañía, Leandro Bassoi. En la jornada inaugural, promovida por Intermodal South America y por la Asociación Brasileña de Logística (Abralog), participa también el director ejecutivo de cadena de suministro de Via Varejo, Fernando Gasparini, que hablará sobre la transformación digital.

El fundador y director ejecutivo de Tompkins International, Jim

Tompkins, uno de los mayores expertos internacionales de logística y cadena de suministro, realizará una presentación especial sobre “Aceleración digital, colaboración, excelencia en logística y cadena de suministro”. Otra figura destacada del sector del transporte que participará en congreso es Vander Costa, presidente de la Confederación Nacional de Transporte, que tratará el tema de la “Modernización del transporte y las flotas inteligentes”.



Mercado marítimo portuario



Planificación y gestión portuaria



Logística portuaria



Transformación digital



Integración puerto-ciudad



Seguridad y protección



Sostenibilidad y transición energética

Innovación
Formación
Investigación aplicada
Asistencias
Innovación
Formación
Investigación aplicada
Responsabilidad Social
Formación

www.fundacion.valenciaport.com



Valenciaport, referente en su apuesta por el ferrocarril

La apuesta de Valenciaport por desarrollar un modelo intermodal donde el ferrocarril sea una pieza fundamental en los próximos años ha sido reconocida con el premio europeo REIF -Shift to Regional Rail- que concede el Instituto de Transporte y Logística de Italia (ITL). El jurado ha valorado el ‘alto nivel de compromiso en el desarrollo de una estrategia intermodal, en la que la sinergia entre el tráfico marítimo y ferroviario es la clave para mejorar la cadena logística para todos los actores que operan en la comunidad portuaria a través de la digitalización y la innovación’.

El presidente de la Autoridad Portuaria de València (APV), Aurelio Martínez, asegura que este reconocimiento “nos reafirma en la línea de actuación que llevamos años realizando para fomentar y aumentar el uso de tren en el ámbito portuario y en nuestro hinterland”. Una estrategia que contempla inversiones por valor de 240 millones de euros para mejorar la red ferroviaria como la línea Zaragoza-Teruel-Sagunto-Valencia, favorecer las conexiones con su área de influencia, transformar la red interior de los



puertos de Valencia y Sagunto, la electrificación de vías o apoyar proyectos innovadores en el transporte intermodal, todo ello en colaboración con otras instituciones públicas y privadas. Estas actuaciones han posibilitado que en 2021 se gestionaron más de 4.000 trenes en Valenciaport, con una media de 80 semanales operados por 10 empresas ferroviarias diferentes que enlazan con los principales corredores de España: Central, Mediterráneo y Cantábrico. De hecho, las mercancías que se importan o exportan desde Valenciaport por ferrocarril representan el 11% del total de tráficos, un porcentaje que casi triplica la cuota media de lo que se transporta en España por tren que se

sitúa en el 4%.

El objetivo de Valenciaport es seguir incrementando el uso del ferrocarril en el tráfico de mercancías con origen y destino en Valenciaport a través de los corredores y del fomento de puertos secos y zonas de carga en su entorno. Las acciones ya implementadas o planificadas por la Autoridad Portuaria de Valencia están contribuyendo a promover el cambio de mercancías de la carretera al ferrocarril y están inspirando a otros puertos y regiones a nivel nacional y europeo. Unas actuaciones que van a seguir en los próximos años para aumentar esta cuota de transporte intermodal. Así, por ejemplo, la nueva terminal de con-

Valencia se consolida como el primer puerto europeo del Mediterráneo

Valenciaport afianza su posición estratégica como el cuarto puerto de Europa y el 27 a nivel mundial según los datos de la consultora Alphaliner correspondientes a 2021. Con los datos de contenedores de los 30 principales puertos del mundo, cerrados a 31 de diciembre del año pasado, el recinto valenciano adelanta al griego de El Pireo para consolidar su posición como primer puerto europeo de referencia en el Mediterráneo. En el ámbito global, también mejora un puesto respecto a la clasificación del 2020. Para el presidente de la Autoridad Portuaria de València (APV), Aurelio Martínez, este ranking mundial “muestra la fuerza del Puerto de València y el impacto que tiene en los tráficos mundiales”.

La clasificación está liderada por los recintos asiáticos (Shanghái, Singapur y Ningbo) y para encontrar el primer puerto europeo hay que ir a la posición undécima que ocupa Rotterdam, seguido por Amberes que es 15º, Hamburgo el 19º, València en 27º lugar y El Pireo que ocupa la 29º. Entre los recintos del viejo continente, el

valenciano es el único que avanza alguna posición. Por otro lado, los principales incrementos se dan en puertos indios (Mundra y Nhava Sheva), estadounidenses (Los Ángeles y New York) y Marruecos (Tánger).

Este resultado constata la importancia de los puertos mixtos, es decir, aquellos que concentran carga y transbordo. En el caso de Valenciaport, Alphaliner señala que en 2021 los muelles valencianos gestionaron 5.614.454 contenedores, un 3,4% más que el ejercicio anterior, que lo consolida como hub estratégico del Mediterráneo. Para el presidente de la APV, la clave de Valenciaport es “la combinación de tráfico export/import con transbordo. El tránsito es fundamental para facilitar la conectividad con todos los puertos del mundo. Gracias a que tenemos volumen suficiente para que las navieras atraquen en València, los exportadores e importadores que operan en Valenciaport tienen unos precios más competitivos. Si no fuera así, se tendrían que ir a otros puertos con el incremento de costes que eso les implicaría”.

tenedores que se va a construir en la ampliación norte del Puerto de València tiene previsto incrementar el tráfico ferroviario en 300.000 TEU al año y una media de diez trenes diarios, en la que el ferrocarril

tendrá una cuota del 30% del tráfico interior. Además, la APV es parte activa de la nueva autopista ferroviaria de ancho ibérico que unirá València con Madrid, principal activo comercial con el recinto

valenciano. De hecho, 160.000 contenedores son quitados de la carretera para ser transportados por ferrocarril a Madrid, que aglutina el 80% de este tráfico en el Puerto de València.

Soluciones “door-to-door” para toda la cadena de suministro

- Agente de aduanas
- Transporte marítimo, aéreo y terrestre
- Almacenaje y logística

BADENES
LOGISTICS
SINCE 1883

Dr. J.J. Domínguez, 4 - Pta. 10 - 46011 Valencia
Paseo de la Castellana, 200 - 28046 Madrid

+34 963 671 394
+34 919 047 109

info@vicentebadenes.com
vicentebadenes.com



Intersagunto, referente de calidad, seguridad competitividad y sostenibilidad

Situada en el puerto de Sagunto, dependiente de la Autoridad Portuaria de Valencia, la terminal de Intersagunto Terminales cuenta con los equipos y medios para atender el tráfico de contenedores y también de mercancía polivalente y proyectos especiales. De hecho, es una de las terminales españolas que más operaciones realiza de project cargo, siempre con el máximo nivel de calidad y seguridad.

Precisamente, para garantizar esos niveles de calidad Intersagunto Terminales dispone del título que le

acredita como Operador Económico Autorizado (OEA) en su modalidad completa, lo que supone una importante reducción del número de trámites y gestión documental para realizar cualquier operación, al tiempo que agiliza los procedimientos y ofrece al cliente la garantía de que el operador ha superado la auditoría de la Administración.

Para seguir avanzando en estos niveles de calidad, compromiso con la sostenibilidad y seguridad Intersagunto se apoya en la certificación ISO 45001, que acredita las

buenas prácticas en materia de reducción de riesgos laborales y cultura de la prevención. El título se constituyó en 2018 y se ha puesto especialmente en valor durante la crisis sanitaria provocada por el Covid. En este sentido, el sistema de gestión que implica, basado en la medición, el análisis y la mejora, ha posibilitado desarrollar plenamente la actividad en la terminal de forma segura y sin incidencias.

Por otro lado, esta terminal del Grupo Alonso actualizó la ISO 9001, de sistemas de gestión de calidad, la 14001, de medio ambiente, y la 50001, de eficiencia energética, demostrando su compromiso absoluto con la eficiencia y las buenas prácticas.

La terminal dispone de conexiones directas con los principales puertos del país y cuenta con una superficie total de 106.677 metros cuadrados, a la que se suma una zona de maniobra de 19.100 metros cuadrados. ITS ofrece 180 conexiones reefer y una línea de atraque de 643 metros y su capacidad de manipulación asciende a 190.000 TEU al año.

Grúas STS Post Panamax

100.000 m² de superficie



Línea de atraque: 740 metros de muelle



14.5 metros de calado

2 grúas móviles con capacidad para 120 tn

Atraque ro-ro



Muelle Norte - 2
46520 Puerto de Sagunto,
Valencia - Spain
Tel.: +34 962 699 060
Fax: +34 962 672 141
E-mail: info@saguntoti.com

ist
Intersagunto Terminales



Los puertos españoles canalizan cerca de 30 millones de toneladas con América Central y del Sur

A lo largo del año 2021 los puertos españoles han canalizado intercambios comerciales con destinos de América Central y del Sur con un volumen de 29.581.216 toneladas. De ellas, 19.818.580 toneladas corresponden a importación, mientras que 9.561.646 toneladas fueron de exportación.

Brasil encabeza el ranking de importaciones durante el pasado ejercicio a través de los puertos españoles, con 15.895.581 toneladas. Además, la carga con destino al país carioca suma 6.833.290

toneladas. Argentina se sitúa en segunda posición de la tabla con operaciones de desembarque que suman 3.672.996 toneladas y la carga asciende a 1.122.834 toneladas. Es Colombia el tercer socio comercial de América Central y América del Sur. Las exportaciones suman 1.230.909 toneladas y las importaciones alcanzaron un volumen de 2.408.651 toneladas.

También destacan, de acuerdo a las estadísticas de Puertos del Estado, las ventas a Chile con 1.102.279 toneladas durante el

pasado año. Las importaciones marítimas sumaron en este caso 1.098.536 toneladas. Además, el año pasado las exportaciones a Perú alcanzaron un valor de 708.991 toneladas y las importaciones de, por ejemplo, Trinidad y Tobago, sumaron hasta 1.252.210 toneladas.

Enero

El de enero es el segundo mejor registro histórico de arranque de año, tan sólo superado por 2019. Y es que en el primer mes del año se han movido 46.677.711 toneladas, un 9,9% más

Los 46 puertos de interés general del Estado que coordina Puertos del Estado movieron 46.677.711 toneladas durante el mes de enero, cifra que ha supuesto un incremento del +9,9% respecto a 2021, y se convierte en el segundo mejor registro histórico de arranque del año, tan sólo superado en 143 mil toneladas en 2019.

Del conjunto de las 28 Autoridades Portuarias que gestionan los 46 puertos de interés general del Estado, 24 de ellas han superado los datos de 2021, e incluso, si nos remontamos a 2019, el último año récord, y lo comparamos con este año, la mitad de las Autoridades



Portuarias han superado los datos de aquel año.

El presidente de Puertos del

Estado, Álvaro Rodríguez Dapena, ha manifestado que “es un buen comienzo del año y, si se cumplen las previsiones de los Planes de Empresa, volveremos a conseguir cifras históricas a final de año, incluso por encima de lo logrado en 2019”.

El mayor revulsivo para el incremento de los tráficos ha sido el movimiento de graneles sólidos (+26,2%), y los graneles líquidos (+14,9%), aunque la mercancía general convencional también ha dado un buen empujón (+19,2%), compensando así la bajada de la mercancía general en contenedores (-4,4%).

La mercancía general se mantiene como la principal forma de presentación con 22,2 millones de toneladas, de las cuales el 72% es mercancía que viaja en contenedores.

Los graneles líquidos, con 15,2 millones de toneladas, han visto como la subida en las

importaciones de petróleo crudo, que aumentó un 24% y de GNL que se elevó un 56% respecto al año anterior, han propiciado el mencio-

nado incremento del +14,9%.

Los graneles sólidos, con 8,2 millones de toneladas, han experimentado una importante subida (+26,2%) gracias a que el movimiento de importación de cereales y sus harinas se han prácticamente duplicado hasta llegar a los 1,7 millones de toneladas, al igual que los piensos y forrajes (+69%).

Contenedores

El tráfico de contenedores, contabilizado en contenedores de 20 pies, con 1,45 millones de TEUs se mantiene en cifras muy próximas a las del año anterior, con una ligera bajada -2%, motivada por el descenso del tránsito. Sin embargo, el movimiento de contenedores tanto nacionales (+13,4%) de import/export (+4,7%) han compensado en cierta medida la disminución del tránsito. El tráfico de pasajeros, que ya daba muestras de recuperación durante el segundo semestre de 2021, continúa avanzado, aunque los 1,2 millones de pasajeros aún están lejos de los 2 millones alcanzados en el primer mes de 2019.

Ship Agents
Valencia, Sagunto, Gandía & Castellón

simónmontolío
& Cía

Avda. Ojos Negros 81-3-9/10 Edificio la Dársena
46520 Puerto de Sagunto, Valencia. España. | Tel.+34 96 267 99 11
ops@montolio.agency | www.montolio.agency



SIL & eDelivery Barcelona abren las inscripciones para su Start-up Innovation Hub

La Feria Lider de Logística, Transporte, Intralogística y Supply Chain del Sur de Europa, organizada por el Consorci de la Zona Franca de Barcelona, reunirá a las empresas más disruptivas del sector

La 22ª edición del Salón Internacional de la Logística organizado por el Consorci de la Zona Franca de Barcelona (CZFB), que tendrá lugar del 31 de mayo al 2 de junio de 2022 en el pabellón 8 del recinto Montjuic de Fira de Barcelona, quiere atraer y potenciar la participación de todos aquellos emprendedores y start-ups que puedan ofrecer soluciones disruptivas con impacto en el sector de la logística mediante

su Start-up Innovation Hub, en colaboración con La Salle Technova.

Las empresas participantes tendrán la oportunidad de presentar soluciones y proyectos creativos e innovadores ante las principales empresas industriales, inversores, empresas de capital riesgo y, en general, al público especializado de toda la cadena de suministro a nivel mundial presente en el principal encuentro del sector logístico en el

Sur de Europa y el Mediterráneo.

El Start-up Innovation Hub del SIL & eDelivery es un punto de encuentro único que permite crear sinergias, hacer networking en el Círculo Logístico y Retailer, así como tener acceso a los conocimientos especializados del sector. Las diez mejores propuestas serán candidatas directas a los premios SIL & eDelivery en la categoría Premio a la mejor start-up, y los proyectos seleccionados se publicarán en el directorio de start-ups del SIL & eDelivery Barcelona como las mejores empresas emergentes del año.

Pere Navarro, delegado especial del Estado en el CZFB, ha expresado que “esta iniciativa es una gran oportunidad para ayudar a todos aquellos emprendedores del sector de la logística, que en los últimos años ha reafirmado su importancia en la economía global. En esta edición, queremos reforzar nuestro papel como puente internacional de negocios entre Europa, América Latina y los países del Mediterráneo”.

Las inscripciones ya están abiertas y todos los interesados pueden enviar su solicitud rellenando el formulario en línea a través de la plataforma.

SIL

Barcelona



31 Mayo - 2 Junio 2022

LA LOGÍSTICA DE HOY Y DEL FUTURO



FERÍA LÍDER DE LOGÍSTICA, TRANSPORTE, INTRALOGÍSTICA Y
SUPPLY CHAIN DEL SUR DE EUROPA

Organizado por:

ZF | CONSORCI
barcelona
ZONA FRANCA

www.silbcn.com



DP World Tarragona apuesta por el servicio global

La estrategia de DP World a nivel mundial va dirigida desde hace unos años a consolidarse como operador global de servicios, es decir, ir mucho más allá de un operador de terminal y en esa misma línea está trabajando DP World

Tarragona, que ha perfilado una oferta completa e integral para sus clientes, aprovechando la estructura de una compañía que cuenta con cerca de noventa terminales en todo el mundo y las ventajas y el potencial del puerto de Tarragona.

De esta forma, la compañía ofrece conexiones regulares con Estados Unidos, Turquía, Grecia, Israel, Guinea Ecuatorial, Casablanca y las Islas Canarias.

Para garantizar esta calidad de servicio la compañía dispone de 1.000 metros de línea de atraque a 16 metros de calado y tres grúas ship to shore para barcos de hasta 22 contenedores de manga, lo que asegura que se puedan atender los buques con capacidad para 16.000 TEU. A estas tres unidades se une una grúa móvil con sprader y diez RTG, así como tres reach stacker. En total la terminal cuenta con una superficie de 100.000 metros cuadrados y capacidad para 400.000 TEU en la actualidad, aunque el potencial de crecimiento llega hasta 1,5 millones de TEU.

Esta dotación permite a DP World Tarragona diversificar sus servicios. Así, además de dar servicio al tráfico de contenedores, incluyendo los contenedores reefer para mercancías perecederas, la compañía atiende el tráfico de carga general, una de las grandes apuestas del puerto de Tarragona



para diversificar su oferta y seguir creciendo. En concreto, el tráfico de productos siderúrgicos ha tenido en 2021 un comportamiento notable. Este tráfico se gestiona en una superficie de más de 30.000 metros cuadrados y gracias a una grúa móvil y seis carretillas elevadoras de hasta 33 toneladas.

Servicio global

DP World Tarragona garantiza el servicio global con servicios adicionales, como su capacidad para atender reefer, contenedores ADR, IMO y el almacén de llenado y vaciado de contenedores, con 1.500 metros cuadrados de nave. Además, la terminal dispone de cuatro vías de ferrocarril, en ancho mixto UIC y ancho ibérico y electrificadas, con una explanada anexa, impulsando así y la sostenibilidad y la intermodalidad, aprovechando que Tarragona es punto de conexión entre la línea férrea costera (Francia-Barcelona-Castellón-Valencia-Alicante) y la que se dirige hacia el interior de la península ibérica (Tarragona-Lleida-Zaragoza-Madrid y otros destinos).



**THINKING FORWARD
MOVING FURTHER**

Connecting businesses and connecting people, to
change what's possible for everyone

www.dpworld.com | tarragona.comercial@dpworld.com

DP WORLD
PORTS & TERMINALS
TARRAGONA



El Port de Barcelona: infraestructuras y conectividad al servicio del comercio exterior de Latinoamérica

La oferta logística de Barcelona le sitúa como el mejor hub de distribución euromediterráneo

El Port de Barcelona ofrece las mejores infraestructuras, servicios y conectividad para el comercio marítimo entre Latinoamérica y Europa y los países de la ribera mediterránea. Actualmente, cerca de 100 líneas regulares conectan al Port de Barcelona con 850 puertos en todo el mundo, destacando, por su oferta y transit time, la conectividad para el transporte de contenedores con los principales mercados americanos y asiáticos.

Estos servicios interoceánicos se completan en el Mediterráneo con los servicios diarios de short sea shipping con los países del norte de África y con una completa oferta intermodal y unos servicios logísticos fiables y competitivos en la Península Ibérica y Europa que

permiten, por ejemplo, hacer llegar de forma rápida y competitiva los contenedores con productos frescos a los principales mercados mayoristas de España, como Mercabarna, Mercazaragoza y Mercamadrid, y el mercado de Saint-Charles, en el sur de Francia.

En la conectividad marítima, destaca especialmente la oferta de líneas regulares con los dos grandes mercados sudamericanos: Brasil y Argentina. Para Brasil, debe destacarse el servicio semanal directo operado por las navieras Hapag.Lloyd, MSC y ZIM, con escala en los puertos de Itapoa, Navegantes, Paranagua, Pecem, Rio de Janeiro, Salvador, Santos y Suape, que ofrece un transit time de 11 días para los tráficos de

importación y 19 días para los de exportación. Estos pocos días de navegación sitúa al Port de Barcelona como un puerto muy competitivo, especialmente para los tráficos refrigerados, tanto de productos hortofrutícolas como agropecuarios producidos en Brasil y en el resto de Sudamérica.

Tres servicios semanales, operadas por las navieras CMA-CGM, Hapag Lloyd, MSC i ZIM, conectan Barcelona con los puertos argentinos de Buenos Aires, Bahía Blanca, Zarate y Puerto Madrán. Estos servicios presentan unos transit times de 27 días para los tráficos de importación y 29 para los de exportación.

El Port de Barcelona, que cuenta con las mejores infraestructuras, servicios y conectividad para contenedores refrigerados, es hoy el hub mejor posicionado en el Mediterráneo para la logística a



temperatura controlada. Las terminales de contenedores -BEST, perteneciente al grupo Hutchison y APM Terminals Barcelona-, así como la terminal multipropósito Port Nou han desarrollado en los últimos años importantes proyectos para ampliar el número de conexiones eléctricas destinadas a los contenedores refrigerados, superando actualmente las 3.500 conexiones reefer permanentes, lo que lo sitúa como el primer puerto de la región para este tipo de tráfico.

En los últimos años las dos grandes terminales de contenedores barcelonesas no solo han apostado por ofrecer los mejores servicios para el tráfico reefer sino que también han realizado mejoras constantes para adaptarse a los mayores buques portacontenedores y garantizar que el paso de las mercancías se realiza de la forma más ágil, segura y eficiente posible.

Tanto Hutchison Ports BEST como APM Terminals Barcelona, han puesto en servicio durante los últimos años nuevas grúas pórtico super post panamax, con una capacidad operativa de 24 posiciones de manga y 47 metros de altura bajo spreader, lo que les permite trabajar en buques de hasta 10 alturas sobre bodega. Las dimensiones de ambas terminales, con 1.500 metros de línea de muelle, alrededor de 100 hectáreas de superficie y unas infraestructuras en los lados marítimo y terrestre altamente eficientes, sumado a sus altos índices de productividad, les permiten operar los mayores buques portacontenedores.

La respuesta de las navieras no se ha hecho esperar y hoy están ubicando a sus mayores buques en las principales líneas marítimas que escalan en Barcelona. Así, entre y noviembre de 2021, las escalas de portacontenedores de más de 20.000 TEU de capacidad han crecido un 78% en el puerto catalán con respecto al mismo periodo de 2020, sumando un total de 32. La mayor dimensión de los barcos ha hecho posible que, con un aumento de sólo el 1,4% de escalas de portacontenedores, el número de contenedores manipulados se incremente un 21,6% durante este periodo.




La red multimodal y logística de CATALUÑA

Gestionamos infraestructuras logísticas y de movilidad para dinamizar la economía con criterios de sostenibilidad. Siempre al servicio de las personas y de las empresas.

Oficinas centrales de CIMALSA
Cinego, 373 - 08008 Barcelona - Tel. +34 933632496
www.cimalsa.cat @cimalsa

Generalitat de Catalunya
Departament de la Mobilitat i de Polítiques Digitals i Territori



Master en Logística y Gestión Portuaria inicia, em junho, sua 3ª edição no BRASIL

Em 2019, teve início no Brasil a primeira edição do Master en Logística y Gestión Portuaria, compromisso internacional da Fundación Valenciaport que – em 10 de junho de 2022 – iniciará sua terceira edição em Brasília. A Fundación Valenciaport se prepara para receber mais 30 alunos que vão se juntar aos 60 profissionais do setor portuário brasileiro já formados nas duas edições anteriores desta pós-graduação.

Interglobo
INTERNATIONAL FREIGHT FORWARDERS

VALENCIA

INTERNATIONAL FREIGHT FORWARDERS
A human technology world in forwarding

Interglobo Forwarders Spain · Av. del Puerto, 302 - Of. 3.3 - 46024 Valencia - España - Teléfono + 34 960 660 268 - Mail interglobospain@interglobo.com
www.interglobo.com

A vasta experiência na área é combinada ao impulso da Fundación Valenciaport, à liderança da Autoridade Portuária de Valência e ao aval acadêmico da Universidade Politécnica de Valência, para desenvolver um programa de 600 horas, em formato misto que oferece 66% das aulas na modalidade online/virtual e 34% na modalidade presencial, ministradas na cidade de Brasília, durante 6 semanas distribuídas ao longo do calendário. O Master também inclui uma semana de viagem internacional a Valência, para visitar o porto, suas instalações e participar de conferências.

Este programa destina-se a gestores e líderes tanto das administrações públicas ligadas ao setor marítimo, logístico e portuário como às empresas privadas do cluster portuário no sentido amplo. Será oferecida uma especialização destinada a adquirir os conhecimentos conceituais necessários atualmente, bem como desenvolver as melhores práticas que permitam a esses profissionais alcançar as competências necessárias para desempenhar funções de gestão no

âmbito da logística e gestão portuária.

Os desafios mudam, os horizontes se alargam e a inovação acontece em todas as vertentes e, por isso, é necessário atingir perfis profissionais capazes de lidar com a sustentabilidade e a digitalização, em resposta à pressão da sociedade que exige deste setor logístico a descarbonização da sua atividade, para ser cada dia mais verde, a redução da pegada de carbono e tendência a zero emissões. A transição energética sem dúvida gerará grandes oportunidades, assim como liderar a transformação digital requer novas habilidades digitais e uma visão clara de para onde ir.

A logística e sua gestão são fundamentais não apenas na competitividade das empresas, mas também na dos países. De acordo com o Índice de Desempenho Logístico (LPI) o Brasil encontra-se na posição 56 entre 160 países, portanto, com ampla margem de melhoria e oportunidades nessa área. Relacionadas à logística e consideradas como um dos pilares do LPI, estão as infraestruturas necessárias para que um

adequado desempenho possa ser ofertado em um país. Uma dessas infraestruturas são os portos e os sistemas de gestão necessários para que os mesmos sejam eficientes.

A união de conhecimentos, técnicas e práticas relacionados à logística e gestão portuária são o epicentro deste Master, que em 7 disciplinas atende aos objetivos de:

Conhecer os principais aspectos relacionados com o transporte de mercadorias por via marítima e terrestre sob diferentes pontos de vista: técnico, operacional, comercial, jurídico, econômico, político e da cadeia de abastecimento;

Aprofundar-se no papel desempenhado pelos portos no ciclo logístico de transporte e conhecer em profundidade teórica e prática suas particularidades organizacionais, de planejamento, econômicas, comerciais e operacionais;

Identificar e desenhar alternativas em logística, cadeia de suprimentos e suas estratégias para desenvolver estratégias inovadoras;

Aplicar as tecnologias aplicadas à logística para melhorar a competitividade.

3ª edição 2022/23
MASTER EN LOGÍSTICA Y GESTIÓN PORTUARIA

Titulação oferecida pela Universidade Politécnica de Valencia em colaboração com a Fundación Valenciaport

- Curso de pós-graduação de maior prestígio no âmbito logístico portuário na Espanha e um dos principais em todo o mundo.
- Edições já realizadas com sucesso na América Latina: Colômbia, Panamá, Argentina e Brasil.

30 edições na Espanha. Terceira Edição no Brasil
Uma oportunidade única de especialização internacional no Brasil para profissionais do setor logístico portuário brasileiro.

INICIO
10 de Junho 2022

Inscrições Abertas
até 18 de abril

Direção académica e coordenação:
FUNDACIÓN VALENCIAPORT
UNIVERSITAT POLITÈCNICA DE VALÈNCIA

Apoio Institucional:
MINISTÉRIO DE INFRAESTRUTURA
DANTAD
FENOP
ABSTP
ABTRA
ABRATEC
ATP



MPG Group fortalece su posición en Latinoamérica

La compañía dedicada a ofrecer soluciones logísticas integrales, tiene previsto para el año 2022 seguir mejorando resultados

MPG Group ha presentado unos resultados económicos mejores de lo esperados, a pesar de las circunstancias derivadas de la pandemia. La compañía ha seguido una línea de trabajo clara y decidida para compensar esta situación, con la que ha conseguido ofrecer a sus clientes soluciones óptimas para que puedan mover sus mercancías.

La tendencia claramente alcista de los fletes, así como los problemas de equipos y espacios no favorecen el crecimiento, pero el éxito de la compañía depende de una estrategia sólida, personal altamente cualificado, buena gestión y

mucho trabajo.

“Ahora mismo estamos centrados en consolidar la expansión en Sudamérica y América central, donde actualmente contamos con 5 oficinas y con la intención de abrir alguna más en un periodo breve de tiempo, para continuar con nuestro plan de posicionarnos en más países, no sólo en Latinoamérica, también en nuevos lugares estratégicos con el fin de cubrir las necesidades de nuestros clientes y poder seguir ofreciendo un servicio global y de calidad”, comenta Manuel Fernández, co-director de la oficina de Madrid y TLM de Américas. “En



referencia a las aperturas que hemos llevado a cabo en Latinoamérica, cabe destacar que no sólo contamos con grandes profesionales en nuestros equipos, tenemos la gran suerte de contar con la experiencia que tiene nuestro grupo desde hace muchos años en estos países”, añade.

En 2021 el grupo alcanzó varias de las metas marcadas, como aumentar las importaciones marítimas un 30%, así como las cargas aéreas en más de un 20%. Este éxito ha sido posible por la implicación sin límite de todos los componentes de nuestra gran familia, sabiendo gestionar y solventar las

dificultades por las que hemos pasado en el sector y seguimos sufriendo, también hemos sido capaces de especializarnos en sectores diferentes a los que solíamos atender y nos ha permitido conseguir nuevos nichos de negocio para diversificar y aumentar nuestra cartera de clientes.

Para este 2022, las previsiones son muy favorables. La compañía estima un crecimiento similar o incluso superior al conseguido en el 2021, principalmente por las sinergias que se están creando entre todas las oficinas que disponemos actualmente y de las que se abrirán próximamente.

**TUS NECESIDADES,
NUESTRAS SOLUCIONES**

mpg
group



TMG mejora su operativa con una nueva grúa Liebherr LHM 550



La compañía estibadora Terminal Marítima del Grao inició el mes de febrero con la llegada a sus instalaciones en el puerto de Castellón de una nueva grúa Liebherr LHM 550.

La grúa llegó procedente del puerto de Sevilla, tiene capacidad para 144 toneladas y permitirá a la compañía mejorar sus operativas, tanto en carga de proyectos y eólicos para graneles, ya que la nueva unidad permite adaptar un grapín más grande y manipular así más toneladas.

La nueva grúa, que se sacó del buque por rampa, empezará a operar el próximo sábado con la descarga de graneles en el puerto. Se suma a las otras tres grúas que tiene Terminal Marítima del Grao. La operación de descarga de la grúa, que pertenecía a Estibadora Sevillana, fue supervisada por Antonio González, Jaime Veral y Gregorio González, así como por

Luis Soler como controller.

TMG ganó el concurso para la construcción y explotación, en régimen de concesión, de la terminal de graneles sólidos ubicada en el tramo I del muelle de la Cerámica del puerto de Castellón, un área de 16.500 metros cuadrados con 210 metros de línea de atraque. El proyecto de TMG comprende la ampliación de esa línea de atraque hasta el muelle de tráfico ro-ro del Muelle Transversal Exterior, adecuando los 60 metros del antiguo atraque para granel líquido rellenando otros 100 metros hasta ese muelle ro-ro. Una vez estén finalizados estos trabajos, TMG contaría con un muelle de más de 360 metros.

Por otro lado, la empresa estibadora construirá dos naves mecanizadas semicerradas, es decir, sólo abiertas de cara hacia el cantil para la operativa de la terminal. La idea es que esta operativa se desarrolle

con cinta carenada y mecanizado continuo hasta una de las naves, e instalará dos básculas y lava-ruedas. Además, para completar las medidas de protección ambiental, la compañía se ha comprometido al uso de nebulizadores de agua y aspersores en el interior de las naves.

En total, TMG tiene previsto invertir en los 35 años del período concesional unos 40 millones de euros, de los cuales unos 15 irán destinados a las obras y mejora de maquinaria, y el resto al pago de cánones y tasas a la Autoridad Portuaria de Castellón.

El objetivo de la empresa es ofrecer un servicio pionero en el puerto de Castellón, trabajando 24 horas al día con un personal fijo comprometido de 20 personas. Para ello, en la actualidad cuenta con cuatro grúas móviles (dos de 420 y otras dos de 400), dos tolvas y quince palas cargadoras.



**CARGA Y DESCARGA DE GRANEL Y MERCANCÍA GENERAL
OPERADORES DE CARGA DE PROYECTOS Y MATERIALES EÓLICOS
ESPECIALISTAS EN EL SECTOR CERÁMICO**

www.tmg.com.es



**Muelle Serrano Lloberas, s/n - local 1 - Edificio Usuarios - Puerto de Castellón - 12100 Castellón
Tel.: 964 73 70 49 - Fax: 964 28 85 33 - tmg@tmg.com.es**



Santos acogerá el XXX Congreso Latinoamericano de Puertos

La ciudad brasileña de Santos acogerá entre el 28 y el 30 de noviembre de 2022 el XXX Congreso Latinoamericano de Puertos, un encuentro en el que se dan cita los principales expertos y líderes internacionales del negocio marítimo. A lo largo de tres días numerosas sesiones técnicas se presentarán y debatirán los principales proyectos portuarios, a lo que se sumará un intensa actividad social y de networking, una visita técnica al puerto sede y un espacio destacado a la muestra comercial en la que participan las empresas proveedores más representativas de la industria.

Santos es un municipio emplazado parcialmente en la isla de Sao Vicente y Ubicado en el litoral del estado de Sao Paulo, en Brasil, a 72 kilómetros de la homónima ciudad capital de dicho estado. Está considerado oficialmente como un balneario turístico y como la capital simbólica de Sao Paulo. Las actividades vinculadas al puerto (el mayor de América Latina, por el que pasa una cuarta parte de toda la carga que entrada y sale de Brasil) constituyen la principal fuente de riqueza

del municipio, convirtiendo a Santos en la ciudad económicamente más importante de la región metropolitana de la Baixada Santista y una de las más ricas del país.

Santos es, por tanto, el mayor complejo portuario de América Latina y el más importante de Brasil. Es un puerto multipropósito, dado que opera una amplia variedad de cargas (graneles secos y líquidos, carga general a granel, en contenedores y cargas de proyecto) y se destaca año tras año por su movimiento de cargas nacionales e internacionales.

Cartagena de Indias

Más de quinientos profesionales se dieron cita en el último encuentro, celebrado en Cartagena de Indias (Colombia). Así, el Congreso logró, tras dos años de ausencia por la crisis sanitaria, batir el récord de asistencia. La edición se celebró en alianza estratégica entre la Delegación Latinoamericana de la Asociación Americana de Autoridades Portuarias y el Grupo Puerto Cartagena, una entidad dirigida a facilitar el comercio exterior colombiano y la conectividad global,

fomentando así el desarrollo socio-económico no sólo de la región sino del país en general.

AAPA

Fundada en 1912 y con oficinas centrales en Alexandria, Virginia (EE.UU), la Asociación Americana de Autoridades Portuarias (AAPA) es la voz unificada de la industria portuaria en las Américas, representando a más de 130 autoridades portuarias públicas en los Estados Unidos, Canadá, Caribe y América Latina. Durante más de un siglo ser socio de AAPA ha empoderado a las autoridades portuarias y demás miembros de la industria marítima para servir a clientes globales, creando valor económico y social para sus comunidades.

Sus eventos, recursos y capacitaciones conectan, informan y unifican la voz de los líderes del sector y profesionales marítimos, promoviendo los intereses de la industria y brindando un liderazgo crítico en cuestiones de seguridad, comercio, transporte, infraestructura, medio ambiente y otros aspectos vinculados al desarrollo y las operaciones portuarias.



CIMALSA invertirá 4,5 millones de euros en proyectos en 2022

CIMALSA, la empresa pública de la Generalitat de Catalunya que promueve, desarrolla y gestiona infraestructuras y centrales para el transporte de mercancías, la logística y la movilidad, destinará en 2022 un total de 4,5 millones de euros para el desarrollo de proyectos previstos para este año.

LOGIS Montblanc es una de las principales plataformas en que se centrará la empresa en los próximos meses. En la fase de comercialización se han vendido la mitad de parcela y este año CIMALSA llevará a término la redacción de los proyectos de urbanización y de parcelación. Una vez aprobados, licitará y ejecutará las obras de urbanización, que se iniciarán en 2023.

Este año, LOGIS Empordá centrará también las actuaciones de CIMALSA, donde se han vendido o reservado la totalidad de parcelas y CIMALSA trabaja en su ampliación. Será un sector logístico de aproximadamente 40 hectáreas vinculado

a la futura terminal ferroviaria del Faro de Empordá, actualmente en fase de estudio.

Además de estas dos actuaciones en LOGIS, CIMALSA impulsa la dotación de inteligencia artificial a todas las infraestructuras que gestiona y creará un centro de control que centralizará la gestión. Así, este sistema, ya incorporado en CIM Vallés, se hará extensivo al resto de instalaciones para obtener datos de la actividad económica y del sector del transporte en tiempo real.

En relación a los Truck Centers CIMALSA tiene previsto llevar a término la segunda fase de la remodelación del aparcamiento de mercancías peligrosas de Riurclar, situado en Tarragona.

Enric Ticó, presidente de CIMALSA, hace un balance positivo de las actuaciones realizadas durante 2021 y apunta que “este año tenemos sobre la mesa los trabajos previos de LOGIS Montblanc y el estudio de la ampliación de

LOGIS Empordá, proyectos clave para el sector logístico catalán para la creación de puestos de trabajo de calidad”. Ticó añadió que “desde CIMALSA “seguiremos promoviendo la multimodalidad, con centros logísticos que integren los medios de transporte viario y ferroviario para impulsar la sostenibilidad al sector”.

En 2021 se han alcanzado varios hitos. Destaca la finalización de la segunda fase de las obras de urbanización de LOGIS Empordá y la venta de las dos primeras parcelas de LOGIS Montblanc y la inauguración del centro de formación y servicios en el transporte de la CIM La Selva y las obras de reforma y mejora del aparcamiento de mercancías peligrosas de Riurclar. Todas estas actuaciones son ejemplos del compromiso de CIMALSA con la descarbonización, la sostenibilidad, con la mejora de las instalaciones y el impulso de energías renovables como la planta fotovoltaica proyectada en LOGIS Montblanc, así como la oferta de servicios al sector.

CIMALSA avanzará también en los estudios y actuaciones que se deriven de la Estrategia Logística para la Internacionalización de la Economía Catalana, con el objetivo de fomentar el desarrollo y la competitividad del sector del transporte y la logística en Cataluña.



Fruit Logística se reinventa

Tras la crisis sanitaria, regresa Fruit Logística, la principal cita de Europa del sector hortofrutícola, que por primera vez combina la presencialidad con la posibilidad de participar online. A través de FRUIT LOGÍSTICA Online, la feria lanza una nueva plataforma digital que ayudará a los expositores y visitantes profesionales a prepararse y hacer un seguimiento eficiente de su participación en la feria comercial, posibilitando los contactos durante todo el año. FRUIT LOGÍSTICA tendrá lugar del 5 al 7 de abril de 2022 en Berlín como evento presencial. FRUIT LOGÍSTICA Online reemplaza al anterior Virtual Market Place y ofrece una variedad de nuevas funciones, además del clásico resumen de expositores y productos, así como listas individuales de favoritos. La atención se centra en la creación de redes y en el intercambio dentro de la comunidad del sector a nivel mundial.

Kai Mangelberger, gerente de proyectos de la FRUIT LOGÍSTICA,

está convencido: “Los actores clave en el comercio mundial de frutas y verduras se reúnen en la FRUIT LOGÍSTICA que se celebra en Berlín. Nuestra nueva plataforma digital, FRUIT LOGÍSTICA Online, brinda apoyo a la creación de redes y posibilita el intercambio directo entre empresas, personal responsable en la toma de decisiones y clientes. Al mismo tiempo, ofrece información sobre nuevos productos y soluciones innovadoras en la industria de la fruta fresca”.

FRUIT LOGÍSTICA Online permite a los usuarios crear perfiles personales detallados, atender su propia lista de contactos para construir una red personal, planificar citas e interactuar con otros usuarios a través de una variedad de canales. Como extensión digital de FRUIT LOGÍSTICA, FRUIT LOGÍSTICA Online cumple el papel de plataforma central en línea para la industria de frutas frescas durante todo el año.

Aquellos que se registren en FRUIT LOGÍSTICA Online pueden

obtener una descripción general acerca de los diversos eventos del programa marco, ver las transmisiones en vivo de los eventos y recuperar los videos bajo demanda después de que FRUIT LOGÍSTICA haya finalizado.

La aplicación en línea de FRUIT LOGÍSTICA estará disponible para su descarga antes del inicio de la feria en Berlín, con el fin de que los participantes de dicha feria puedan orientarse in situ en cada uno de los pabellones.

FRUIT LOGÍSTICA es la feria líder para el comercio mundial de frutas y cubre toda la cadena de distribución de la industria hortofrutícola, desde el productor hasta el punto de venta. Más de 3.300 expositores procedentes de 91 países presentaron sus productos, servicios y soluciones técnicas en FRUIT LOGÍSTICA 2020. Alrededor de 73.000 compradores y visitantes profesionales de más de 135 países participaron en el evento. La próxima FRUIT LOGÍSTICA tendrá lugar del 5 al 7 de abril de 2022 en Berlín.



Más de **15** años
informando





valenciaport

Autoridad Portuaria de Valencia

VALENCIA · SAGUNTO · GANDIA

valenciaPort



valenciaport.com