

# f RO

## iINTERNACIONAL

Publicación de Transporte, Logística y Comercio Exterior

nº 148

Del 07 al 09 de junio  
Barcelona · España

Feria Internacional  
de Logística, Transporte,  
Intralogística y  
Supply Chain

# SIL

Barcelona **25** Anniversary  
1994-2019



Taking part in change

# An evolving SMART hub

Transparent

SEASPAN SAIGON

HONG KONG

Sustainable

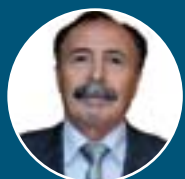
Efficient

Connected



Port de Barcelona

[www.portdebarcelona.cat](http://www.portdebarcelona.cat)



**Editor**  
Carlos Vicedo Alenda



**Directora**  
Cristina Saiz Soriano



**Comunicación**  
Marta Penide Bastida



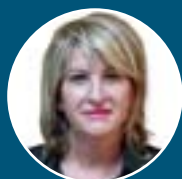
**Redactora**  
Nuria Vicedo Miralles



**Community Manager**  
Sandra Saiz Soriano



**Diseño/Maquetación**  
Pilar Sanz Albuixech



**Administración**  
Rosa Cabello López

**DISTRIBUCIÓN:** José Vicente Más  
Paco Mora Martínez

**EDITA:** Valenmar S.L.

**VALENCIA**  
C/ Dr. J.J. Dómine, 5-1º-1ª  
46011 VALENCIA Tel.: 96 316 45 15

**ALICANTE**  
Móvil: 620 938 108

**BARCELONA**  
Móvil: 649 933 941

E-mail: [valenmar@veintepies.com](mailto:valenmar@veintepies.com)  
[forointernacional@veintepies.com](mailto:forointernacional@veintepies.com)  
[veintepies@veintepies.com](mailto:veintepies@veintepies.com)

**Imprime:**  
Mediterráneo Proceso Gráfico, S.L.  
C/ Ciudad de Sevilla, 25 - 46988  
Pol. Ind. Fte. del Jarro, Paterna (Valencia)  
Tel. 96 134 05 02

[www.veintepies.com](http://www.veintepies.com)

DEPÓSITO LEGAL: V-487-1982  
ISSN: 1697-6851

Todos los derechos reservados  
Los contenidos de esta publicación no podrán ser reproducidos, distribuidos, ni comunicados públicamente sin la previa autorización por escrito de la sociedad editora VALENMAR S.L.



## 06

*SIL 2023: 25 años creciendo juntos.  
Por Pere Navarro, presidente del SIL*

## 08

*Blanca Sorigué, directora del SIL:  
"El encuentro cara a cara permite establecer relaciones comerciales sólidas, construir confianza y generar estrategias"*



## 12

*La transición energética transformará el Port de Barcelona en un hub de energías renovables*

## 14

*La terminal València-Fuente San Luis operará 150.000 UTIs y 2.600 trenes al año*



## 16

*Euskadi presenta su plan de desarrollo logístico en el SIL*

## 26

*Valenciaport se suma a la acción climática de los grandes puertos del mundo*





# El SIL celebra el 25º aniversario con su edición más internacional

“Somos el sector que hace que las cosas pasen”. Con este lema presentaba ayer el Salón Internacional de la Logística (SIL) su próxima edición, una edición muy especial en la que la feria celebrará su 25 aniversario y que tendrá lugar del 7 al 9 de junio en Barcelona.

Pere Navarro, delegado especial del Consorci en la Zona Franca y presidente del Salón, y Blanca Sorigué, directora del SIL, dieron a conocer algunas de las claves que marcarán una edición en la que la logística se pone de nuevo en valor por su aportación a la economía (el 10% del PIB) y por su resiliencia.

Navarro recordó que el SIL nació en 1998 en el transcurso de un

symposium en la Llotja de la Mar, y que ha ido sumando éxito tras éxito, gracias a la participación de representantes de más de 147 países de todo el mundo y la generación de negocio. “Hacemos el SIL con una vocación global y esta edición será sin duda una de las más internacionales de la historia, en la que se presentará la logística como un gran sector, generador de oportunidades y empleo y con una capacidad de adaptación excepcional, así como grandes desarrollos desde el punto de vista de la eficiencia económica, la sostenibilidad, etc.”, apuntó Pere Navarro. También aludió al nuevo proyecto, Logística 4.0, la incubadora de empresas que

nació este mismo año y que ya cuenta con veinte empresas.

“La logística se adapta a los cambios y lo hace rápidamente”, continuó Navarro. “Si se parara un solo día no podríamos celebrar este acto y, además, se adapta a las nuevas tecnologías y lo hace cada vez a mayor velocidad”, añadió. Según el presidente, ya son 14.000 los visitantes que han registrado su asistencia al salón, en una edición que ha generado gran expectación y que refleja las ganas del sector logístico de estar en contacto.

### Impacto económico

El impacto económico del SIL en la ciudad de Barcelona se ha cifrado en unos 40 millones de euros, de acuerdo a los datos de otros eventos similares, pero Navarro recordó que a esta repercusión se suma la imagen de Barcelona como capital de la logística y como sede de algunos de los congresos del sector más significativos a nivel internacional. “La logística crea puestos de trabajo y puestos de trabajo de calidad, que no se deslocalizan; está pegada al territorio y eso es esencial”.

El presidente explicó que este año la comunidad autónoma invitada al SIL será Euskadi, con una realidad y un potencial a nivel logístico sólidos. Toma el relevo de otras regiones como Extremadura y Aragón y presentará en la feria todas las oportunidades que ofrece en sectores como el componente de automoción, por ejemplo.

Por su parte, Blanca Sorigué recordó que la organización lleva 25 años luchando para que el sector tenga el peso que merece, una



tarea impulsada por una empresa pública y que refleja la buena salud de la logística. “El SIL abarca desde el principio toda la cadena de suministro y tiene que ser así porque es la gran cadena de valor del sector logístico y tiene que ser anual porque el sector lo merece y lo necesita”, aseguró la directora. La celebración de este 25 aniversario será visible (“Queremos que todos sientan que estamos de celebración”), así que la edición arrancará con la entrega de reconocimientos en la Nit de la Logística, un acto presidido por Su Majestad El Rey y continuará con un acto inaugural al que asistirá la ministra de Transportes, Raquel Sánchez. Pero además se celebrarán numerosas actividades lúdicas a lo largo de los tres días de feria, con el fin de contagiar este espíritu de aniversario a expositores y visi-

tantes.

650 expositores, 124 sesiones, 180 países visitantes, 400 speaker y 5 congresos internacionales. Son algunas de las cifras que ilustran esta 25ª edición del Salón Internacional de la Logística. Así, en el marco del SIL se celebrará el Congreso de ALACAT, la mayor organización de freight forwarders de América Latina, así como Eurolog, la organización que agrupa a las asociaciones logísticas europeas. También acogerá el tercer congreso de CSMP, organización norteamericana que por primera vez se reúne en Barcelona, y el Meda Logistic Forum. Cierra el programa de conferencias y debates el SIL Knowledge. En todos estos encuentros se hablará de las tendencias de futuro del sector y las oportunidades que ofrece.

**AÉREO, TERRESTRE Y MARÍTIMO ■ CONTENEDORES COMPLETOS ■ GRUPAJES ■ ALMACENAJE Y DISTRIBUCIÓN ■ ADUANAS**

 **ASTHON - SHARE LOGISTICS**  
Expect more for your global cargo

[www.asthoncargo.es](http://www.asthoncargo.es)  
[www.sharelogistics.com](http://www.sharelogistics.com)

**VALENCIA**  
Avda. de Francia, 161 - Bajo - 46024 Valencia  
Tel.: +34 96 324 56 65  
e-mail: [valencia@asthoncargo.net](mailto:valencia@asthoncargo.net)

**MADRID**  
Avda. Sur del Aeropuerto de Barajas, 38  
Oficina B1 - 28042 - Madrid  
Tel: +34 916 031 173

**ALGECIRAS**  
Tel.: +34 956 688 307 Ext.: 5053  
[algeciras@asthoncargo.es](mailto:algeciras@asthoncargo.es)

**BARCELONA**  
Tel.: +34 933 297 387  
[asthoncargo@asthoncargo.es](mailto:asthoncargo@asthoncargo.es)

**BILBAO**  
Tel.: +34 94 661 22 90  
[bilbao@asthoncargo.es](mailto:bilbao@asthoncargo.es)





## Pere Navarro, presidente del SIL SIL 2023. 25 años creciendo juntos

Hace 25 años el Consorci de la Zona Franca de Barcelona recogió la necesidad del sector de la logística de disponer de un punto de encuentro, donde profesionales y empresas logísticas pudieran intercambiar ideas, productos y servicios, hacer negocios y networking para abrirse a nuevos mercados.

Con la celebración de un Symposium en 1998, que reunió a los principales protagonistas de la logística y la manutención, se dio el primer paso para crear la primera edición del Salón Internacional de la Logística, que contó con 166 empresas expositoras y 8.916 visitantes.

Desde siempre hemos sido conscientes de la importante responsabilidad que era asumir un evento sobre este sector, ya que rápidamente nos dimos cuenta de que la logística mueve el mundo; estamos hablando de un sector que influye tanto en las economías de los países como en la propia sociedad alrededor del mundo.

Durante estos años, éramos conocedores del peso que estaba teniendo el SIL en el desarrollo del tejido económico-empresarial de Barcelona y de su área metropolitana. Debemos recordar que el sector logístico está caracterizado por no poderse deslocalizar de un territorio,

convirtiéndose en implantaciones fijas de actividad económica. De esta manera, este sector va generando riqueza con un alto valor añadido, incluyendo el importante empleo de calidad. Así, hemos calculado que el SIL ha reportado un impacto económico aproximado de más de 500 millones de euros, desde sus inicios.

Desde el primer momento, la feria ha apostado por dos ejes que han guiado nuestro trabajo durante estos años: la internacionalidad, y por un modelo de éxito basado en potenciar los negocios, el networking y el conocimiento del sector.

Ha sido un proceso de retroalimentación; por un lado, el sector nos iba indicando los caminos por los que podría ir avanzado, mientras que nosotros le dábamos un fuerte impulso fomentando las herramientas punteras en logística y transporte, a la par que generábamos conexiones entre profesionales que permitían sinergias prósperas y duraderas.

En todo momento, uno de nuestros objetivos ha sido no quedarnos atrás en los avances que se estaban produciendo, pero tampoco queríamos hablar de contenidos que no se pudieran llevar a cabo en el momento preciso y necesario.

El sector logístico se encuentra en un momento clave para su desarrollo, por lo que las alianzas internacionales para la implantación y mejora del uso de las nuevas tecnologías y las prácticas de sostenibilidad son algo fundamental para que este sector siga siendo clave para la economía española y, por supuesto, para la internacional.

Han pasado 25 años y podemos afirmar que el SIL sigue igual de fresco y con la misma vocación de ser útil al sector de la logística. La historia del SIL no se entiende sin la complicidad de todo el sector, esa es la clave que ha llevado al Salón Internacional de la Logística de Barcelona a ser un referente mundial.

Este año nos visitarán 650 empresas y más de 12.000 profesionales. Pero el SIL es mucho más que números; son profesionales, personas, amigos, empresas, asociaciones, momentos, experiencias, contactos, negocios, etc. Quiero comunicar mi más sincero agradecimiento a todo el sector de la cadena logística en su sentido más amplio por la confianza, el apoyo y la fidelidad mostrada durante todo este tiempo.

Nos vemos del 7 al 9 de junio en el SIL.



**CARGA Y DESCARGA DE GRANEL Y MERCANCÍA GENERAL  
OPERADORES DE CARGA DE PROYECTOS Y MATERIALES EÓLICOS  
ESPECIALISTAS EN EL SECTOR CERÁMICO**

**[www.tmg.com.es](http://www.tmg.com.es)**



**Muelle Serrano Lloberas, s/n - local 1 - Edificio Usuarios - Puerto de Castellón - 12100 Castellón  
Tel.: 964 73 70 49 - Fax: 964 28 85 33 - [tmg@tmg.com.es](mailto:tmg@tmg.com.es)**



## BLANCA SORIGUÉ, DIRECTORA GENERAL DEL SIL “El encuentro cara a cara permite establecer relaciones comerciales más sólidas, construir confianza y generar colaboraciones estratégicas”

**E**l salón celebra este año una edición muy especial, la de su veinticinco aniversario. ¿Cómo ha evolucionado el SIL en estos años? ¿Cree que responde a la evolución del propio sector logístico?

El Salón Internacional de Logística (SIL) es la feria de logística, transporte, intralogística y Supply Chain más importante del mundo de habla hispana además del sur de Europa. A lo largo de estos últimos 25 años, el SIL ha experimentado cambios y mejoras significativas para adaptarse a la evolución del

propio sector logístico.

Estos cambios se han centrado en varios aspectos como la ampliación del alcance temático para abarcar no solo aspectos tradicionales de la logística, como el transporte y el almacenamiento, sino también áreas emergentes como la logística inversa, la logística sostenible y las tecnologías disruptivas en la cadena de suministro. Esta ampliación refleja la necesidad de abordar nuevos desafíos y tendencias del sector.

Además, el SIL ha puesto un énfasis creciente en la incorporación de tecnologías innovadoras y



soluciones digitales en el evento. Esto incluye la presencia de expositores y conferencias dedicadas a temas como la automatización, la inteligencia artificial, el Internet de las cosas (IoT) y la analítica de datos aplicada a la logística. Esta evolución refleja la importancia de la transformación digital en el sector logístico.

Por último, la feria ha demostrado una mayor sensibilidad hacia la sostenibilidad y la responsabilidad medioambiental en los últimos años, incorporando paneles y discusiones sobre logística sostenible, eficiencia energética, reducción de emisiones y transporte ecoeficiente. Esto refleja la creciente importancia de la sostenibilidad en la toma de decisiones logísticas y el compromiso de la industria con prácticas más responsables.

### **¿Cuál es ahora el perfil del participante y expositor de la feria?**

Cada año nos visitan directores de área, directores generales y miembros del consejo de administración, presidentes y vicepresidentes, así como responsables del departamento de logística. Esto nos permite asegurar que alrededor del 90% de los profesionales que asisten al SIL ocupan cargos con capacidad directa de decisión de compra.

En cuanto al target industries que podremos encontrar, estarán presentes las áreas de alimentación y gran distribución; farmacéutico, hospitalario y cosmético; automoción; químico; siderúrgico y metalúrgico; textil, calzado y confección; e incluso de bienes de equipamiento, maquinaria y electrónica.

Respecto a expositores registrados para la feria este año, entre las 650 empresas participantes el 29% se dedica al sector del transporte, un 23% a las tecnologías de la información, el 21% a la intralogística, el 16% a las infraestructuras, el 7% está especializado en inmologística, y un 4% se basa en la creación y preparación de talento.

**Coincidiendo con este aniversario, y como viene siendo habitual, han diseñado un programa de sesiones, congresos y conferencias muy ambicioso ¿Qué novedades destacaría del mismo?**

El área de conocimiento seguirá teniendo un peso muy importante en el SIL, gracias al apartado SIL Knowledge y el resto de los congresos internacionales que se celebrarán durante la feria, facilitando la sinergia entre profesionales. Estamos hablando de un total de 144 sesiones y más de 400 speakers.

El SIL Knowledge, dividirá sus ponencias en seis bloques: sostenibilidad; logística y transporte; supply chain; innovación, tecnología y digitalización; ecommerce, última milla y smart mobility; y talento. Repartidos en 91 sesiones distintas, se tratarán temas como la "Excelencia en logística y transporte: la digitalización e innovación en la logística y el transporte", "Corredores digitales: casos de éxito", "Logística y automatización 4.0: casos de uso y tendencias de futuro", "Incubadora Logística 4.0 del CZFB. Casos de éxito", "Transformación Digital en el transporte marítimo y terrestre", o "Gestión del Talento".

Para consultar el resto de las ponencias, se puede visitar la página web con toda la información completa.

Asimismo, el SIL acogerá en esta especial edición la celebración de otros 4 congresos internacionales: la 39ª edición del Congreso ALACAT, el mayor congreso que se celebra en América Latina; la European Conference & European Research Seminar, organizada anualmente por el CSCMP (Council Supply Chain Management Professionals); el EUROLOG, el congreso anual de la ELA (European Logistics Association); y la 19ª edición de la Semana de Logística y Transporte en el Mediterráneo (MedaLogistics Week), una de las principales plataformas de networking del Mediterráneo para la cadena de suministro y las actividades logísticas.

### **En esta ocasión Euskadi será la comunidad autónoma invitada ¿Por qué Euskadi?**

La región de Euskadi aportará un gran conocimiento sobre el entorno empresarial logístico a la feria gracias a aspectos como su tejido económico y su desarrollo en infraestructuras multimodales, que dan respuesta eficiente a las necesida-

des empresariales. Y es que la región se encuentra en una posición clave como nodo logístico estratégico del Eje Atlántico europeo, reconocido como tal por la Unión Europea por su papel en el Corredor Atlántico.

Euskadi ha demostrado históricamente que tiene un gran potencial en el sector. En los tres territorios que la componen, se despliegan infraestructuras que favorecen la competitividad del sector industrial, a través de aspectos como el importante puerto de Bilbao, el aeropuerto de Vitoria-Gasteiz como uno de los principales puntos de carga a nivel nacional, la red de carreteras, la red ferroviaria o los centros logísticos.

Actualmente, la región cuenta con infraestructuras que convierten a Euskadi en un nodo capaz de afrontar los importantes retos que plantea la logística inteligente del futuro, dándole una importancia clave en sostenibilidad e impulsando la digitalización del sector.

### **La reciente crisis sanitaria puso sobre la mesa la posibilidad de que las ferias se fueran extinguiendo. Es cierto que proliferan otros modos de networking ¿Qué papel cree que juega este formato tradicional de feria? ¿Qué futuro le augura?**

Aunque la crisis sanitaria impulsó la adopción de eventos virtuales y formatos híbridos, la presencialidad en las ferias continúa siendo relevante y ofrece beneficios únicos.

Las ferias tradicionales brindan una oportunidad invaluable para el contacto directo entre profesionales, empresas y expositores. El encuentro cara a cara permite establecer relaciones comerciales más sólidas, construir confianza y generar colaboraciones estratégicas. Además, las ferias ofrecen un entorno propicio para el intercambio de conocimientos, la presentación de productos y servicios en vivo, y la participación en conferencias y paneles de discusión que fomentan el aprendizaje y el desarrollo profesional.

Aunque la pandemia ha impulsado la adopción de formatos virtuales y híbridos, desde el CZFB creemos firmemente que el formato tradicional de feria tiene un futuro prometedor. La presencialidad seguirá siendo valorada en la medida en que las



personas busquen establecer conexiones personales más profundas y obtener una experiencia inmersiva. Sin embargo, es probable que los eventos futuros integren cada vez más elementos virtuales y digitales para complementar la experiencia presencial, ampliando así el alcance y la participación global.

**Recientemente fue nombrada vicepresidenta de la World Free Zone Organization. Desde esta perspectiva, ¿cree que puede aportar algo nuevo al propio salón?**

Como vicepresidenta de la World Free Zone Organization, mi objetivo es aportar una perspectiva global al SIL, promoviendo la participación de expositores y profesionales de diversas regiones del mundo.

Trato de enfatizar la importancia de la colaboración con otras organizaciones relevantes en el ámbito logístico para establecer alianzas estratégicas y desarrollar programas conjuntos de desarrollo y capacitación. A través de mi posición, trabajo para fortalecer la presencia internacional en el SIL y fomentar el intercambio de conocimientos y mejores prácticas a nivel global.

Ser la primera mujer en ostentar ocupar este cargo significa disponer de una ventana perfecta para promover las acciones que buscan una paridad de género. Precisamente, para seguir avanzando hacia esta necesaria igualdad, el próximo jueves 8 de junio, dentro del SIL, celebraremos el “Woman in Logistics” en

lo que será una buena oportunidad para visibilizar y poner en valor todo el talento femenino que tenemos en el sector, que es numeroso y está muy preparado.

En el “Woman in Logistics” contaremos con la presencia de grandes referentes femeninos que han sido la inspiración de muchas de nosotras, y se han convertido en un ejemplo a seguir para las futuras trabajadoras de la logística y el transporte, con un potencial sin límites.

**¿Destacaría alguna novedad sobre la anterior edición del Salón?**

El martes 6 de junio comenzará la semana especial dedicada a la logística con la Nit de la Logística, en el Teatre Nacional de Catalunya. Aquí celebraremos una cena de gala en la que se realizará un especial reconocimiento un gran número de profesionales del sector.

En el CZFB tenemos muy claro que la diversidad de perspectivas y enfoques provenientes de distintos países, por lo que seguimos apostando por un carácter internacional. De hecho, el 40% de las empresas en el SIL provienen de países como Francia, México, Suiza, Italia, Portugal, Ecuador, Alemania, el Reino Unido, Uruguay, Polonia, Argentina, USA, Bélgica, Australia, Paraguay, Holanda, Finlandia, Andorra, Panamá, China, Corea del Sur, Singapur y Chile, además de un gran stand de empresas procedentes de Turquía.

Si hablamos de novedades en el

sector, las empresas presentarán más de 150 innovaciones tecnológicas en exclusiva a nivel mundial. Entre muchas de ellas, podemos destacar un avanzado sistema de inteligencia artificial que puede leer la documentación de transporte de forma ágil y digitalizarla, eliminando errores y optimizando procesos, al tiempo que proporciona una mayor seguridad al transporte. Otra innovación es la puesta en marcha de una aplicación que permite a particulares transportar paquetes entre grandes ciudades, cubriendo los costes del viaje y evitando la necesidad de utilizar camiones para este transporte. Además, se presentará una importante plataforma colaborativa que facilita el intercambio de información sobre las operaciones de transporte aéreo entre los integrantes de la comunidad de carga en los aeropuertos, o la puesta en marcha de un robot móvil autónomo inteligente diseñado específicamente para el cumplimiento colaborativo de pedidos de gran volumen.

Por último, quiero señalar que también le daremos importancia que se merece al entrono de las startups, con una zona específica para presentar sus innovaciones en el colectivo empresarial, científico y tecnológico de la logística susceptibles de la industria 4.0. Asimismo, durante la última jornada, tendrá lugar un Job Market Place, un lugar de encuentro entre empresas que ofertarán vacantes y los candidatos, buscando fomentar el talento del sector.



*We Deliver Value*

价值·因运而生



*Diamond Line, Diamond Quality!*



[www.coscospain.com](http://www.coscospain.com)

# La transición energética en el Port de Barcelona

El Port de Barcelona se encuentra en un proceso de transición energética, pero también estructural, con el objetivo de ser un puerto neutro en carbono en el año 2050



### INTERMODALIDAD Y TRANSPORTE FERROVIARIO

En 2022, la priorización del ferrocarril ha eliminado:

- 44.378 millones de toneladas de CO<sub>2</sub>
- 172.521 camiones de las carreteras

Los 800 millones de euros de inversión para ejecutar los nuevos accesos ferroviarios al Port de Barcelona...

... permitirán que la cuota ferroviaria pase del 13% al 30%

### GAVARRA PARA EL SUMINISTRO DE GNL Y BIOMETANO

Los barcos que funcionan con GNL eliminan:

- El 100% de las emisiones de óxidos de azufre (SOx) y las partículas en suspensión
- Hasta el 70% de las emisiones de óxidos de nitrógeno
- Entre un 15% y un 20% de las emisiones de CO<sub>2</sub>

### ECONOMÍA CIRCULAR

Residuos de:

- Barcos
- Sector agroalimento
- Restaurantes de la zona
- Mantenimiento de las zonas verdes

Pueden generar biometano para cubrir hasta el 25% del combustible que consumen los barcos que llegan al puerto

# La transición energética transformará el Port de Barcelona en un hub de energías renovables



El puerto catalán se convertirá en un hub que produce y suministra energía renovable al mismo tiempo que descarboniza la actividad portuaria.

**E**stamos en emergencia climática y todo el mundo está obligado a hacer cambios en su actividad para minimizar la huella ecológica. El mundo marítimo no es ajeno a esta transformación necesaria y trabaja para eliminar las emisiones, tanto los barcos en sus viajes como en la operativa en los puertos. En el caso del Port de Barcelona, se trabaja en diferentes frentes para descarbonizar la actividad, con la electricidad como protagonista.

Las grandes navieras van desplegando planes para que sus flotas funcionen con combustibles 100% respetuosos con el medio ambiente, como el amoníaco o el biometano. Aunque todavía no se ha llegado a un consenso sobre cuál será el mejor combustible. Pero sí que está claro que, una vez llegados a puerto, la solución pasa por parar los motores de los barcos y hacerlos funcionar con energía verde de origen renovable mientras están atracados.

Muchos de los barcos de mercancías y pasaje que llegan a Barcelona están equipados con sistemas de conexión eléctrica a muelle y el Port trabaja desde hace años para tener disponible la infraestructura que permita suministrar esta energía. Bautizado como Nexigen y con una inversión de 110 millones de euros, el Port de Barcelona está desplegando una red de media tensión por todo el recinto portuario y equipando las principales terminales con sistemas OPS (Onshore Power Supply), las conexiones necesarias para suministrar electricidad a los barcos.

Ya se han iniciado las obras del primer OPS, una prueba piloto en la terminal BEST y que, junto con un segundo OPS en la terminal de ferris, estará funcionando a finales de año. En paralelo, sin embargo, el Port de Barcelona trabaja en la construcción de la subestación eléctrica que generará toda la energía verde necesaria para descarbonizar la actividad portuaria y que estará operativa el año 2025. La red de conexión con los muelles se desplegará en paralelo a la construcción de la subestación e incluye importantes obras de ingeniería, como una perforación submarina, que permitirá crear una galería de servicios por debajo del canal principal del

## Es un cambio de paradigma energético con el Port de Barcelona aspira a producir energía limpia y suministrarla

puerto, la cual conectará los muelles de la Energía y Adossat.

El objetivo es ejecutar al mismo tiempo las diferentes piezas del proyecto para conectar lo antes posible los barcos y tener electrificados el año 2030 todos los puntos de atraque de los cruceros, el muelle Prat de contenedores y las terminales de ferris de la dársena de Sant Bertran y el muelle de Costa, que eliminarán 66.000 toneladas de CO<sub>2</sub> y 1.234 toneladas de NO<sub>x</sub> de las emisiones de la actividad portuaria y mejorarán la calidad del aire entorno al recinto portuario.

### Energía de Km 0

Nexigen, sin embargo, es mucho más que una red eléctrica. Es un cambio de paradigma energético con el cual el Port de Barcelona no sólo aspira a suministrar energía limpia, sino que la quiere producir.

La Comunidad Portuaria ya está remando en esta dirección, con un goteo constante de nuevas instalaciones fotovoltaicas en las numerosas instalaciones existentes. Una de las últimas en estrenarse ha sido la de las casetas del muelle de Pescadors, la primera de una serie de innovadoras comunidades energéticas que proveerán de energía renovable las diferentes zonas del recinto portuario.

Pero la transición energética en el Port de Barcelona no se termina aquí. Hace tiempo que se está impulsando el uso del gas natural licuado (GNL) como combustible de transición. Y también se trabaja en proyectos de economía circular, como la planta de producción de biometano, que se quiere construir para aprovechar los residuos orgánicos de los barcos y otros residuos agroalimentarios procedentes de actividades que se realizan dentro del puerto o en zonas próximas.

Todos estos proyectos forman parte de la estrategia de futuro del Port de Barcelona, un puerto de personas que trabajan al servicio de las personas.



Luis Vicente Moreno, Jorge Alonso y Joan Calabuig.

# La terminal intermodal València-Fuente San Luis operará 150.000 UTIs y 2.600 trenes al año

La terminal intermodal, promovida por Adif en el nodo logístico València-Font de Sant Lluís, tendrá una capacidad para operar 150.000 Unidades de Transporte Intermodal (UTI) y maniobrar hasta 2.600 trenes de mercancías al año y sus dos grúas pórticos contarán con una capacidad de almacenamiento de 2.500 TEU/año (unidad de medida que equivale a un contenedor de 20 pies).

Estos datos y su carácter estratégico para reforzar el transporte de mercancías en nuestro país fueron presentados hace unos días en un encuentro celebrado en la sede de la Autoridad Portuaria de València, en el que Adif y la Autoridad Portuaria de València (APV) -como entidades promotoras- y Grupo Alonso -como compañía explotadora de la terminal intermodal-, han presentado el proyecto del nuevo nodo logístico intermodal de la capital valenciana a representantes del sector.

## Instalaciones y servicios con dimensión internacional

Ubicado en el Corredor Mediterráneo, junto al Puerto, València-Font de Sant Lluís forma parte de la Red Transeuropea de Transporte y constituye un nodo estratégico clave en la interconexión, interoperabilidad e intermodalidad de los servicios de transporte, que posibilitará la circulación de trenes en ancho estándar entre València y la frontera francesa.

El centro, además, completará al Puerto de València y está vinculado al desarrollo de la Zona de Actividades Logísticas (ZAL) del Puerto de València y de Mercavalencia.

José Luis Soria, gerente del área Este de Servicios Logísticos de Adif, explicó que el nuevo nodo contará con 5 áreas diferenciadas: la terminal intermodal, que supone una inversión por parte de Adif de más de 35 millones de euros, la zona

inmologística con naves para el tratamiento de la carga y un amplio elenco de actividades complementarias al transporte (aparcamiento de pesados, servicios auxiliares para el personal, etc.). “Todo ello compondrá un nodo con una capacidad operativa formidable que, sin duda, significa un antes y un después en las infraestructuras de transporte de la Comunidad Valenciana”, ha señalado.

Asimismo, la terminal intermodal dispondrá de cobertura 5G, en el marco del plan que está desarrollando Adif en diez de las principales terminales logísticas en España consideradas estratégicas, con el objetivo de impulsar su digitalización y, con ella, la automatización de los procesos y la reducción de costes del transporte de mercancías por ferrocarril.

La infraestructura 5G permite la prestación de servicios logísticos avanzados, con una automatización

parcial o total, y facilita la gestión 'inteligente' del tráfico de mercancías, agilizando así los tránsitos y facilitando la intermodalidad. Con ella, además, se promoverá la interconexión de los principales nodos de transporte del sistema ferroviario de forma eficiente, redundando en una movilidad más sostenible e inteligente.

Las obras de ejecución del proyecto constructivo de la terminal intermodal y logística de València-Font de Sant Lluís (1ª fase), así como la cobertura 5G, van a contar con financiación europea a través del Plan de Recuperación, Transformación y Resiliencia. Financiado por la Unión Europea – NextGenerationEU.

### **Dinamizar la actividad y generar negocio ferroviario y marítimo**

Como propietario de las instalaciones, Adif gestionará las actividades de maniobra, así como la capacidad nodal de forma coordinada con la capacidad de las diferentes líneas que acceden a la terminal. Además, garantizará el pleno acceso al Corredor Mediterráneo y asegurará la operación de vehículos y locomotoras en ancho estándar.

Adif y la Autoridad Portuaria de València (APV), como entidades promotoras, desarrollarán varias funciones, como dinamizar la actividad entre los actores públicos y privados para poder impulsar la inversión en el hinterland y trabajar proactivamente con agentes externos en la generación de negocio relacionado con la actividad ferroviaria y marítima y definir la estrategia de cada unidad de negocio en relación con la generación de un valor añadido y la coherencia de la oferta de servicios. Además, se encargarán de la gestión de los espacios comunes.

Grupo Alonso, como compañía explotadora por un período de concesión de 14 años -prorrogables otros 6 años más- focalizará su trabajo en la comercialización de la terminal, entre otras funciones.

Jorge Alonso, presidente y CEO de Grupo Alonso, ha resaltado que el objetivo es lograr que Fuente de San Luis sea una terminal intermodal "flexible, moderna, innovadora, en definitiva, del siglo XXI", añadiendo



do que "nuestro objetivo es ofrecer a nuestros clientes todos los servicios posibles para todo tipo de mercancías dentro de la propia terminal". De esta manera, "contemplamos que tenga un almacén seco y frío, un taller para reparación de contenedores y semirremolques, torres de frío, un edificio de administración y el acceso y la salida estén automatizados".

Por su parte, València Plataforma Intermodal-ZAL se encargará de la comercialización y explotación de la parcela inmológica. Joan Calabuig, presidente de Valenciaport, aseguró que "el proyecto de la estación intermodal de Font de Sant Lluís es claro ejemplo de colaboración institucional entre administraciones local (Ayuntamiento de València), autonómica (Generalitat Valenciana), y central (Mitma, Puertos del Estado, Autoridad Portuaria y Adif) y de modelo de gestión público privada". Además, remarcó que "esta iniciativa, para la que Valenciaport tiene comprometidos 15 millones de euros, se enmarca en el plan de descarbonización de la Autoridad Portuaria de Valencia que contribuye al objetivo de la sostenibilidad. El proyecto forma parte a su vez de la estrategia ferroviaria de la APV dotada con 240 millones de euros y que ha puesto en marcha actuaciones como la Autopista Ferroviaria Madrid-Valencia-Portugal, primera iniciativa de este tipo en España y que tiene como objetivo fundamental 'subir los camiones al tren', descongestionando la carretera".

Del mismo modo, Calabuig destacó que "el plan inversor de Valenciaport en esta área se com-

pleta con iniciativas como el acceso ferroviario a Sagunto, diversas inversiones en el Corredor cántabro-mediterráneo; la reordenación y ampliación de la red interior del puerto de València, la estación intermodal de FSL, la Intermodal en Sagunto, la terminal PLAZA en Zaragoza, el Puerto Seco de Madrid-Coslada, la futura terminal de Madrid-Vicálvaro o los acuerdos con proyectos logísticos intermodales en Albacete, Alcázar de San Juan, entre otras".

### **El transporte ferroviario de mercancías, un desafío**

El transporte ferroviario de mercancías es uno de los principales desafíos en nuestro país con el fin de subir más mercancías, que hoy discurren por la carretera, con el objetivo de avanzar en una movilidad más sostenible, inteligente, competitiva, multimodal y segura.

En este contexto, se trabaja en diferentes líneas de acción: Corredores nacionales y europeos, conexiones con infraestructuras logísticas y portuarias, autopistas ferroviarias, el desarrollo de zonas logísticas modernas y digitalizadas y cadenas logísticas intermodales inteligentes.

El nodo logístico València-Font de Sant Lluís se enmarca en la Estrategia de Movilidad Segura, Sostenible y Conectada 2030 del Mitma (Ministerio de Transportes, Movilidad y Agenda Urbana), orientada a incrementar de modo efectivo el transporte ferroviario de mercancías mediante el impulso de nodos estratégicos intermodales situados en ejes prioritarios de mercancías.



# Euskadi presenta su plan de desarrollo logístico en el SIL

Es la comunidad autónoma invitada en esta vigésimoquinta edición del salón

**E**uskadi será la comunidad autónoma invitada del 25º Aniversario del SIL 2023, la Feria Líder de Logística, Transporte, Intralogística y Supply Chain de España, el Sur de Europa, el Mediterráneo y América Latina, que tendrá lugar del 7 al 9 de junio en el pabellón 8 del recinto Plaza España de Fira de Barcelona. De esta forma, la región mostrará su posición clave como nodo logístico estratégico del Eje Atlántico europeo, reconocido como tal por la Unión Europea por su papel en el Corredor Atlántico.

En la sede de Bizkaia del Gobierno Vasco, las distintas autoridades cerraron el acuerdo entre la

comunidad y el SIL, que está organizado por el Consorci de la Zona Franca de Barcelona (CZFB). En el encuentro han participado Idoia Mendia, Vicelehendakari y Consejera de Trabajo y Empleo, Iñaki Arriola, Consejero de Planificación Territorial, Vivienda y Transporte, y Pere Navarro, delegado especial del Estado en el CZFB y presidente del SIL. Además, al acto también ha asistido Blanca Sorigué, directora general del CZFB y del SIL.

Con un PIB en 2021 de 71.528 millones de euros y con la industria como motor económico, la región de Euskadi aportará un gran conoci-



miento sobre el entorno logístico a la Feria gracias a aspectos como su propia naturaleza geográfica, su tejido económico y su desarrollo en infraestructuras multimodales, que dan respuesta eficiente a las necesidades empresariales.

En cada uno de los tres territorios que componen la región, se despliegan infraestructuras que favorecen la competitividad del sector industrial y que potencian la multimodalidad, a través del importante puerto de Bilbao, el aeropuerto de Vitoria-Gasteiz como uno de los principales puntos de carga a nivel nacional, la red de carreteras, red ferroviaria y los centros logísticos.

Actualmente, la comunidad autónoma cuenta con infraestructuras que convierten a Euskadi en un nodo capaz de afrontar los importantes retos que plantea la logística inteligente del futuro, dándole una importancia clave en sostenibilidad e impulsando la digitalización del sector, a través de los fondos NEXT-EU.

### Logística en Euskadi

Euskadi se encuentra inmersa en un plan promovido por el Departamento de Transportes del Gobierno Vasco para impulsar la logística sostenible, desarrollando infraestructuras que permitan la multimodalidad con el ferrocarril como modo estratégicamente clave para evolucionar a la menor huella de carbono y la descongestión de las carreteras. Asimismo, desarrolla a través del Departamento de Trabajo y Empleo un programa específico para formación en las diferentes fases de la logística, atendiendo a las profesiones tradiciona-



les y también a las que responden a los retos de futuro y buscando la incorporación de más mujeres y vocaciones jóvenes a un sector en crecimiento y constante transformación.

Pere Navarro, ha comentado que “para nosotros es un orgullo tener la presencia de una región tan importante a nivel logístico en el SIL. Esto da un fuerte impulso de calidad y conocimiento sectorial al evento que, sumado a la participación de otros congresos internacionales, lo convierten en el mayor punto de reunión en un solo recinto de grandes profesionales con poder de decisión del sur de Europa, Latinoamérica y el Mediterráneo”.

Por su parte, Idoia Mendia, ha agradecido la oportunidad que ofrece el SIL a Euskadi para proyectarse como “un punto de conexión estratégico desde Europa hacia el oeste de la península, donde además de

infraestructuras, contamos con un plan de formación de personas para atender el volumen de empleo que se prevé incrementar en la próxima década en tareas logísticas, tanto de transporte como de almacenaje”. “Porque la apuesta de futuro es no sólo la inversión en tecnologías, sino en personas, y hemos decidido que la perspectiva del empleo de calidad forme parte de todas las políticas públicas”, añadió.

Igualmente, Iñaki Arriola, puso de manifiesto que “Euskadi es un nodo estratégico del Corredor Atlántico en materia de logística, que conecta la Península Ibérica con Europa y que está sentando las bases, a través del modo ferroviario, para impulsar una logística sostenible, reto irrenunciable para las sociedades avanzadas sobre el que el SIL da oportunidad de profundizar entre los diversos agentes del sector”.



**OPERADORES DE TRANSPORTE  
LOGÍSTICA EN GENERAL  
DEPOT DE CONTENEDORES**

**LOGÍSTICA  
QUIRANT, S.L.**



**CAPACES DE ALMACENAR  
Y DISTRIBUIR HASTA "LA ATALAYA"**

Oficinas: Muelle de Poniente, Edificio I.F.C.M. - Puerto de Alicante - 03001 ALICANTE  
 Base: Polígono Ind. Las Atalayas - Avda. de la Antigua Peseta, parcela 174 / calle Dolor, parcela 176 - 03114 ALICANTE  
 Tel. contacto: 965 126 455 - e-Mail: administracionlogisticaquirant@quirant.com - www.quirant.com



Este año Euskadi es la comunidad autónoma invitada a la feria de logística de Barcelona, de manera que contará con el respaldo de Uniport para dar a conocer la oferta de servicios

## UniportBilbao promociona los servicios del puerto de Bilbao en el SIL

**E**uskadi es la Comunidad Autónoma invitada este año en el SIL de Barcelona, que se celebrará del 7 al 9 de junio, y UniportBilbao acudirá para promocionar los servicios e infraestructuras de la comunidad logístico-portuaria de Bilbao dentro del pabellón de Euskadi

(stand B265).

La presencia en el SIL permitirá dar a conocer la oferta multimodal vía Bilbao que permite a los clientes (exportadores / importadores, traders, transportistas por carretera y operadores logísticos) optar por servicios marítimos puerta a puerta

como solución a sus requerimientos logísticos, tanto en contenedor, convencional, granel o carga rodada (Ro-Ro). Como detallan desde Uniport, “Bilbao es un puerto con unas ventajas competitivas muy claras, entre las que destacan: la agilidad, un amplio rango de servicios multimodales ofrecidos por empresas y profesionales especializados, y la cercanía de todos los miembros de la comunidad logístico-portuaria, incluidas las administraciones”, aseguran.

Asimismo, Bilbao es el principal puerto español en comercio con el Reino Unido, un liderazgo basado en una gran apuesta multimodal que acerca y distribuye mercancía por toda la geografía española (Sevilla, Burgos, Valladolid, Barcelona, Madrid, Guadalajara, Valencia, Murcia, Zaragoza, Navarra, La Rioja) y que se mantiene para este año 2023 con la suma de nuevos servicios ferroviarios. El pasado año 3.492 trenes llegaron / salieron directamente de las terminales marítimas.

#### Servicios marítimos

A la importancia de las relacio-

nes comerciales contribuye el gran número de servicios marítimos y, así, por ejemplo, entre Bilbao y Reino Unido e Irlanda hay más de 20 servicios marítimos semanales de las compañías que apuestan desde hace años por el tráfico intraeuropeo. “Hoy en día su trabajo permite ofrecer desde el puerto de Bilbao, como mínimo, una salida diaria hacia las Islas Británicas y al norte de Europa Atlántica, a países como Bélgica, Alemania, Finlandia, Polonia o Suecia”. A las que se añadirá, en breve, el nuevo servicio de refuerzo con Canarias y Reino Unido de la naviera WEC Lines.

Para el comercio transoceánico, este año la naviera Ellerman City Liners ha añadido una conexión con EE. UU., al iniciar una línea que conecta directamente cada semana el puerto de Bilbao con la costa este del país americano. Ofrece un tránsito de 10 días en la importación desde el último puerto de escala en EE.UU. (Wilmington), al ser Bilbao el primer puerto de escala en Europa, y 18 días en la exportación hacia Nueva York. De

este modo, los exportadores e importadores pueden contar, desde ya, con una mayor frecuencia de salidas desde Bilbao, reforzando el servicio que las principales navieras, a nivel mundial, ofrecen desde Bilbao y que, actualmente, han situado a EE.UU. en el segundo país (tras China) en volumen de negocio en contenedor y convencional con Bilbao.

Respecto a los servicios con oriente, tras la puesta en marcha el año pasado del servicio ro-ro con China e India, recientemente Nordex Maritime ha añadido una escala regular en Izmir (Turquía) de la mano de Noatum Maritime como representante comercial.

Al margen de los servicios que ofrece las empresas logísticas, la SIL de Barcelona permitirá dar a conocer la oferta de servicios de Uniport como clúster multimodal del País Vasco para el sector (formación, talento, conectividad, competitividad...), aprovechando la oportunidad que supone contar en este certamen con un stand del País Vasco, para la logística, promovido por el Gobierno Vasco.



**Soluciones  
“door-to-door”  
para toda  
la cadena  
de suministro**

- Agente de aduanas
- Transporte marítimo,  
aéreo y terrestre
- Almacenaje y logística

**BADENES**  
LOGISTICS  
SINCE 1922

Dr. J.J. Domínguez, 4 · Pta. 10 · 46011 Valencia  
Paseo de la Castellana, 200 · 28046 Madrid

+34 963 671 394  
+34 919 047 109

info@vicentebadenes.com  
vicentebadenes.com



# Seis empresas optan a la segunda Fase de la Terminal Port Tarragona Guadalajara-Marchalamo

Seis empresas participan en la licitación de las obras de la segunda fase de la Terminal Intermodal PortTarragona Guadalajara-Marchalamo. Una licitación publicada el pasado 16 de marzo relacionada en las obras de un punto estratégico clave para captar nuevos tráficos del centro de la península y que consolidará en PortTarragona como puerta natural de entrada y salida del Mediterráneo.

La terminal, de 150.000 metros cuadrados, podría estar operativa

en el año 2024 y, es una clara apuesta del Port Tarragona por el transporte por ferrocarril, un objetivo en consonancia con las políticas que se promueven desde la Unión Europea que favorecen un transporte sostenible, competitivo y de impulso al crecimiento económico. Las principales actuaciones de esta fase son las conexiones en dos puntos a la red ferroviaria de ADIF, la ejecución de la superestructura de las vías, la instalación de los elementos de seguridad y comunica-

ción, la pavimentación de la plataforma, el ejecución de las estructuras y la electrificación y catenaria correspondiente. Se trata de una actuación con un presupuesto inicial de 26.704.546,73 euros (IVA incluido) y con un plazo de ejecución de un año.

## II Fase

Las seis empresas participan de la licitación de la segunda y, última fase de las obras de la PortTarragona Terminal Guadalajara-Marchamalo el Puerto inicia la parte final de una de las nuevas y más importantes infraestructuras de los últimos tiempos.

La infraestructura que se convertirá en el principal puerto seco con carácter Hub del centro peninsular. Tendrá una capacidad para canalizar los principales flujos nacionales e internacionales de mercancías, ya que está ubicada en el área de influencia de Madrid y ubicada en el corredor de Henares, el área más dinámica del entorno de la capital del estado, con más de 6 millones de habitantes en un radio de 60 km. Un terminal que representará, con

su operativa, un paso adelante en distintas cadenas logísticas entre Madrid y el Corredor de Henares, los principales puertos nacionales y, en sus conexiones con grandes plataformas logísticas internacionales.

Las principales actuaciones en esta fase son, por un lado, la instalación de 19 desvíos que permitirán todos los movimientos y maniobras, la construcción de 3 vías de carga y descarga para trenes de hasta 750 metros de longitud y 3 vías de expedición y recepción también para trenes de hasta 750 metros de longitud.

Por otra parte, la pavimentación de 100.000 metros cuadrados por la zona de operativa y almacenamiento de mercancías y la construcción de un edificio de servicios de 100 metros cuadrados. En total se construirán 7.750 metros de vía de ancho ibérico. Un espacio multifuncional, especializado en funciones logísticas, distribución y transformación con todos los equipos y dotaciones como complemento a la actividad principal que prevé estar operativo en 2024.

Para el Port Tarragona situarse

en el centro de la península es muy importante en su estrategia en la diversificación de tráfico. La PortTarragona Terminal Guadalajara – Marchamalo podrá operar trenes de 750 metros. Su conexión con La Boella, su terminal gemela situada en el interior del puerto de Tarragona refuerza la unión, la conexión y la capacidad del Corredor de Henares con el ‘Corredor del Mediterráneo’, favoreciendo la circulación de mercancías entre la Península y el resto del continente europeo mediante las dos plataformas logísticas que el Puerto de Tarragona operará de forma coordinada.

## Terminal sostenible

PortTarragona ha trabajado para que esta nueva infraestructura esté alineada con las políticas sostenibles necesarias de hoy y del futuro. Por eso está pensada desde el respeto al medio natural y con una adecuada integración paisajística. Además realizará un uso energético eficiente mediante la energía solar por lo que se utilizará el gran potencial de las amplias y llanas cubiertas de las instalaciones logísticas.



[www.simcotrade.com](http://www.simcotrade.com)



### Servicio G.A.R. Line

Salidas cada 10 días para mercancía General, Graneles, Carga de Proyectos y Convencional para los puertos de Argel, Bejaia y Oristano

---

### OCMIS Maritime Line

Servicio entre los puertos del Atlántico Norte Español y los puertos del Mediterráneo, cubierto con una flota de 11 buques, entre tonelajes de 3.000 hasta 18.000 Tn. para Carga General, Convencional, Proyectos y Graneles

Cerdan Tallada Str., 23 Etlo • 12004 CP, Castellon City, Spain. • [Ocmis@Ocmis.es](mailto:Ocmis@Ocmis.es) • Tel.: 722 879 219



# El tráfico portuario supera los 181 millones de toneladas

Los 46 puertos de interés general del Estado han gestionado en los cuatro primeros meses del año un total de 181.157.886 toneladas, una cifra que supone un avance del 2,1% sobre el mismo período del año anterior

**E**l tráfico de mercancías por los 46 puertos de interés general del Estado alcanzó las 181.517.886 toneladas entre enero y abril del presente año, lo cual ha supuesto un descenso del 2,1% respecto al mismo periodo de 2022. La ralentización que está experimentando el comercio mundial en un contexto de incertidumbre y atonía de las principales economías, ha provocado que las navieras que utilizan la península

la ibérica como plataforma logística para remitir sus mercancías a terceros países, reduzcan sus operaciones hasta provocar la caída de casi un 4% de mercancías en tránsito, perdiéndose cerca de 2 millones de toneladas.

No obstante el descenso del tráfico total, tanto los graneles sólidos, con 31,3 millones de toneladas, como los graneles líquidos, con 60,2 millones de toneladas, experimenta-



ron incrementos del +3,5% y +0,3%, respectivamente. En el caso de los graneles sólidos ha sido debido al repunte en el movimiento de carbón (+42%) hasta superar los 7,8 millones de toneladas, y los cereales y sus harinas (+27%) que superaron los 6,3 millones de toneladas. Por su parte, entre los graneles líquidos se ha incrementado el movimiento de gasoil un +16% hasta superar los 7,2 millones de toneladas.

El tráfico de mercancía general, como ya viene sucediendo en los meses precedentes, ha descendido en el formato de envíos en contenedor (-8,6%), debido a la caída del tránsito que ha repercutido de manera ostensible en este tipo de tráfico. Sin embargo, el formato de mercancía convencional sigue creciendo (+3%), y ha permitido que el total se situase en 85,3 millones de toneladas.

Por otro lado, vuelve a destacar el incremento de vehículos nuevos (+39%) hasta superar el millón de unidades.

El tráfico de pasajeros continúa con su tendencia de crecimiento, tanto el de línea regular (+33%) como el de cruceros (+96%), situa-

**La ralentización que está experimentando el comercio mundial ha provocado que las navieras que utilizan la península ibérica como plataforma logística**

**El tráfico de mercancía general, como ya viene sucediendo en los meses precedentes, ha descendido en el formato de envíos en contenedor (-8,6%), debido a la caída del tránsito**

do la cifra total de pasajeros en algo más de 9 millones de personas en estos primeros 4 meses del año, un 47,3% de incremento respecto al mismo periodo del año anterior.

Respecto al número de buques crece un 7% en el acumulado y un 7,4% respecto al total de GTs. En total, 47.272 buques y 797,7 millones de GTs.

**noatum**  
TERMINAL  
CASTELLÓN

Desde 1975 con la industria azulejera  
Global knowlegde with local expertise

Muelle del Centenario, s/n. - 12100 Grao-Castellón  
Tel +34 96 473 70 89 - Fax +34 96 473 71 08  
[www.marmethsa.com](http://www.marmethsa.com)



# La inversión latinoamericana sitúa a España entre sus primeros destinos

Así lo confirma el informe Global LATAM 2022, promovido por ICEX-Invest in Spain en colaboración con la SEGIB

La inversión latinoamericana en el mundo confirma su dinamismo en 2022, con niveles récord, un 75% superiores a los del año anterior. La región cuenta ya con once entre las 100 mayores empresas no financieras de los países en desarrollo con una presencia exterior más destacada.

España se encuentra entre los principales destinos de la inversión procedente de Latinoamérica, según recoge el informe Global LATAM 2022 que, promovido por ICEX-Invest in Spain, en colaboración con la Secretaría General Iberoamericana (SEGIB), ha sido presentado este miércoles.

La publicación estima que la inversión latinoamericana acumulada en España asciende ya a más de 68.000 millones de euros, lo que supone un 11% de toda la inversión extranjera recibida por el país.

En 2022, se anunciaron 39 proyectos de inversión en España, frente a los 24 de 2021. Parece, por tanto, existir una clara apuesta inversora del capital latinoamericano por este mercado, que consolida su posición como puerta de entrada para el mercado europeo. Comparado con España, el pasado año, los proyectos de inversión anunciados por compañías latinoamericanas en Alemania fueron nueve, en Francia tres o en Italia uno.

Así, en 2022, la inversión de América Latina en España fue de 1.101 millones de euros, un 32,9% menos que en el año anterior. Esto se explica por operaciones puntuales de reestructuración empresarial registradas en el año anterior. El dinamismo se manifiesta, no obstante, en el aumento sustancial del número de proyectos de inversión greenfield originados por la llegada a España de pymes y startups procedentes de la región.

En la presentación del informe, que alcanza su quinta edición, Elisa García Grande, directora ejecutiva de ICEX-Invest in Spain, ha destacado que “este informe es único, en la medida en que analiza una realidad que pasa desapercibida cuando se analiza la economía latinoamericana y la salud de su tejido empresarial” y que, además, “es un fenómeno poco conocido en las relaciones España-América Latina”. En este sentido, ha resaltado que, “desde Invest in Spain, ponemos siempre en valor este papel de España como puerta de la inversión latinoamericana” y ha explicado cómo este organismo “cuenta con programas y actividades para canalizar este interés y acercar a los inversores latinoamericanos a las oportunidades existentes en España”.

**La inversión de América Latina en España fue de 1.101 millones de euros, un 32,9% menos que en el año anterior**

Por su parte, el secretario general Iberoamericano, Andrés Allamand, que también ha participado en el acto, ha subrayado: “En esta quinta edición, el informe Global Latam revela dos datos muy interesantes: el primero, que en el año 2022 se cumplió un récord para las inversiones de América Latina en el mundo. Se alcanzaron más de 73.000 millones de dólares, la cifra más alta hasta la fecha. Y el segundo, que España sigue siendo uno de los destinos más atractivos para los procesos de internacionalización de las empresas latinoamericanas, especialmente para las de tamaño mediano y las startups”. En la SEGIB “esperamos que este estudio contribuya a detectar nuevas oportunida-

des de inversión cuyos beneficios se extiendan por toda Latinoamérica”, ha afirmado.

## **Inversión global**

La IED emitida por Latinoamérica en 2022 aumentó a un ritmo muy elevado, por encima del 75% en el conjunto del año, alcanzando los 73.449 millones de dólares, la mayor cifra de la serie histórica. Este comportamiento tan dinámico de la inversión en el exterior viene explicado principalmente por la reinversión de dividendos. Este dato se añade a la fuerte recuperación experimentada ya en 2021.

Brasil, México y Chile concentran cerca del 80% de la IED (inversión extranjera directa) emitida en el periodo comprendido desde la pandemia, porcentaje que se mantiene en 2022.

El sector en el que más proyectos se realizaron en 2022, 108, fue el de software y servicios de tecnologías de la información, prácticamente el doble del número de los destinados a servicios financieros (57), que ocupa el segundo lugar.

## **Sostenibilidad**

Durante los últimos años, se ha hecho patente que América Latina cuenta con un importante papel en el proceso de transición verde y de descarbonización de la economía. Los bonos verdes están resultando de gran relevancia para aprovechar esta oportunidad. Desde el año 2015 hasta finales de 2022, los bonos verdes emitidos en América Latina ascendieron a un total de 41.228 millones de dólares, con un total de 291 bonos de 186 emisores diferentes. Chile y Brasil han sido los países con mayores volúmenes de emisión, mientras que por tipo de emisor destacan las empresas no financieras, seguidas de los emisores soberanos.





**OPEN BIP**  
Border Inspection Post

## REVISAMOS E INSPECCIONAMOS MERCANCIAS EN MATERIA SANITARIA Y FITOSANITARIA



CARNES



PESCADOS



FRUTAS



VERDURAS



FRUTOS SECOS



### I.F.C.M. del Puerto de Alicante - Instalaciones

El complejo se encuentra situado en Avda. del Faro, s/n - 03001 Alicante, dentro del recinto fiscal del Puerto de Alicante, Muelle de Poniente, en una parcela con una superficie total de 5458 m<sup>2</sup>, que incluyen:

#### EDIFICIO OESTE O PIF

Con una superficie construida de 1977'32 m<sup>2</sup>, distribuido en tres plantas:

**PLANTA SEMISÓTANO**, que alberga los servicios técnicos, como servicio contra-incendios, bombas de achique, etc., así como un aparcamiento.

**PLANTA BAJA**, con una superficie construida de 789 m<sup>2</sup>, donde se encuentran realmente las instalaciones del IFCM, dedicadas a la inspección, contando con 8 muelles, para camiones o contenedores, dotados de los medios mecánicos necesarios, tres de ellos dotados con climatización para evitar la rotura de la cadena de frío, dos cámaras frigoríficas, dos refrigeradas y cuatro almacenes de temperatura ambiente, cinco salas para inspección con sus respectivos vestuarios, aseos y un vestíbulo doble altura que da acceso a la planta superior.

**PLANTA SUPERIOR**, con 358 m<sup>2</sup>, donde se encuentran ubicadas las Dependencias de los Servicios de Sanidad Exterior, Sanidad Animal, Sanidad Vegetal y Sanidad de Farmacia.

El PIF es un espacio dentro de un recinto aduanero que se constituye como único punto autorizado para la realización de los controles veterinarios de entrada en la Unión Europea de animales vivos, sanitarios de productos de origen animal y algunos vegetales procedentes de terceros países.

A pesar de la rapidez en las operaciones se ha tenido muy en cuenta la seguridad de las personas, funcionarios y representantes aduaneros, así como nuestro personal con años de experiencia.

Todo este entramado unido a que nuestras instalaciones están autorizadas a trabajar las 24 horas del día los 365 días del año con todos los organismos, algo que implica un importante punto a favor, puesto que pocos puertos tienen este servicio.

**PLANTA BAJA**, con una superficie de 742 m<sup>2</sup>. Se encuentra instalado el servicio de Inspección SOIVRE, de la Dirección Provincial de Comercio Exterior, donde tienen instalado uno de los laboratorios más importantes de España.

**PLANTA UNO**, en la mitad Sur se encuentra instalada la Dirección Provincial de Comercio Exterior de Alicante, así como la delegación del ICEX, con salas de reuniones donde se celebran cursos y conferencias. En la mitad Norte, se encuentra la Guardia Civil y el Resguardo Fiscal.

**PLANTA DOS**, totalmente ocupada por FETLPA (Federación Transporte y Logística de la provincia de Alicante), con un aula de formación y despachos para sus asociados. Con estas instalaciones el Puerto de Alicante ofrece un servicio que tiene coordinados a todos los organismos que intervienen en el control de la Exportación/Importación en una sola dependencia, con el consiguiente beneficio a los usuarios del mismo, que se traduce en una mayor agilidad en la tramitación e inspección de mercancías, por consiguiente una reducción en los tiempos totales de transporte.



### OFICINAS

Avda. del Faro, s/n - Edificio Este, planta 2ª, Pta. 3  
Puerto de Alicante - Muelle de Poniente I.F.C.M. - 03001 Alicante  
Oficina 966 443 934 - Operaciones: 607 902 590  
operaciones@pifpuertoalicante.es - administracion@pifpuertoalicante.es  
Correspondencia Aptdo. 3126 - Código 03080 Alicante



Calabuig (primero por la derecha) en la reunión de Rotterdam.

# Valenciaport se suma a la acción climática de los grandes puertos del mundo

Valenciaport se ha adherido a los objetivos de los grandes puertos del mundo y se ha comprometido a asumir el Programa de Acción Climática para lograr un transporte marítimo más ecológico con inversiones en tierra en materia de energía, con proyectos de inversión en nuevos combustibles y con la planificación de corredores marítimos más ecológicos

Valenciaport, junto con los otros 11 puertos líderes mundiales miembros del grupo WPCAP (World Port Climate Action Program) comprometidos en el Programa de Acción Climática suscribe en su integridad el comunicado conjunto anunciado consensuado en Rotterdam durante la última reunión

de presidentes y directores generales del referido grupo, del que forman parte los puertos de Rotterdam, Amberes/Brujas, Hamburgo, New York/New Jersey Valencia, Yokohama, Vancouver, Gotemburgo, Barcelona, Le Havre, Long Beach y Los Ángeles.

Durante la cumbre de Rotterdam

el presidente de la Autoridad Portuaria de València, Joan Calabuig expuso los proyectos en materia de nuevos combustibles que están desarrollando en València, Sagunto y Gandia (plantas fotovoltaicas, hidrogenera, abastecimiento de GNL para buques, etc); así como las inversiones en tierra contra el cambio climático (subestaciones para conectar a red a buques en puerto e inversiones en ferrocarril); todas ellas acciones en línea con el documento conjunto que ahora se da a conocer.

#### Investigación

Pero además de la enumeración de las acciones concretas y alineadas en el compromiso medioambiental que Valenciaport comparte con los grandes puertos del mundo, Joan Calabuig quiso reforzar durante sus intervenciones en Rotterdam la necesidad de fomentar la investigación con recursos de las Autoridades Portuarias y colaborar con otros puertos más pequeños para luchar juntos contra el cambio climático. También, en la oportunidad de ayudar a las empresas y clientes de los recintos portuarios

para acelerar la supresión de los combustibles fósiles; y en la necesaria colaboración entre administraciones y organismos internacionales para establecer unas reglas uniformes para toda la actividad portuaria.

En los últimos años, el WPCAP ha contribuido significativamente a una adopción más rápida de la energía en tierra en los puertos, ayudando a reducir las emisiones de CO2 y contaminantes mientras los buques están atracados.

Los miembros del WPCAP elaboraron una panorámica global de las instalaciones existentes y de las directrices de mejores prácticas sobre su aplicación técnica, operativa y económica, y los puertos del noroeste de Europa acordaron la adopción más rápida de la energía en puerto en un Memorando de Entendimiento. Una de las áreas de interés para el WPCAP en los próximos años es facilitar el abastecimiento de combustible y la adopción de combustibles más limpios. Los puertos han colaborado con el grupo de trabajo sobre combustibles marinos limpios de la IAPH para crear un Marco de preparación portuaria, una

herramienta de autoevaluación y comunicación que permite a las distintas partes interesadas conocer los diferentes niveles de investigación, desarrollo y despliegue de nuevos combustibles en los puertos de todo el mundo.

Los puertos miembros de WPCAP ya forman parte de cinco iniciativas de corredores verdes, que abarcan rutas de todo el mundo, desde Singapur y Shangai hasta Los Ángeles, Vancouver y Rotterdam, y los miembros de WPCAP acordaron dar ejemplo y permitir el despliegue de más buques con bajas o nulas emisiones de carbono a lo largo de estas rutas en los próximos años.

WPCAP es una cooperación de puertos internacionales líderes que intercambian mejores prácticas y actúan como pioneros en la reducción de emisiones de la industria naviera. Sus miembros son los puertos de Amberes - Brujas, Barcelona, Gotemburgo, Hamburgo, HAROPA PORT (Le Havre - Rouen - París), Long Beach, Los Ángeles, Nueva York / Nueva Jersey, Rotterdam, Valencia, Vancouver y Yokohama.

Campanas Logaled con LEDs Citizen

Ahora también con sensor de presencia

Más luz,  
menos consumo

ANTONIO LÓPEZ GARRIDO, S.A.

ALG

algsa.es

f t in

# valenciaPort

