

f RO iINTERNACIONAL

 fruit
attraction

Feria Internacional
sobre **Logística** de la
Fruta y la **Verdura**

Del 03 al 05
de Octubre
Madrid

 conxemar

Feria Internacional
sobre **Logística** del
Pescado y la **Acuicultura**

Del 03 al 05
de Octubre
Vigo

n°150

 fruit
attraction



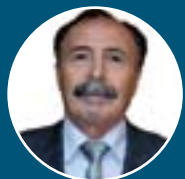
 conxemar



RUMBO COMPARTIDO

Transformando los puertos del
presente para conquistar los
retos del futuro.





Editor
Carlos Vicedo Alenda



Directora
Cristina Saiz Soriano



Comunicación
Marta Penide Bastida



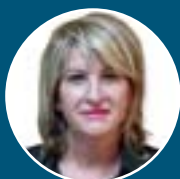
Redactora
Nuria Vicedo Miralles



Community Manager
Sandra Saiz Soriano



Diseño/Maquetación
Pilar Sanz Albuixech



Administración
Rosa Cabello López

DISTRIBUCIÓN: José Vicente Más
Francisco Cordero Bautista

EDITA: Valenmar S.L.

VALENCIA
C/ Dr. J.J. Dómine, 5-1º-1ª
46011 VALENCIA Tel.: 96 316 45 15

ALICANTE
Móvil: 620 938 108

BARCELONA
Móvil: 649 933 941

E-mail: valenmar@veintepies.com
forointernacional@veintepies.com
veintepies@veintepies.com

Imprime:
Mediterráneo Proceso Gráfico, S.L.
C/ Ciudad de Sevilla, 25 - 46988
Pol. Ind. Fte. del Jarro, Paterna (Valencia)
Tel. 96 134 05 02

www.veintepies.com

DEPÓSITO LEGAL: V-487-1982
ISSN: 1697-6851

Todos los derechos reservados
Los contenidos de esta publicación no podrán ser reproducidos, distribuidos, ni comunicados públicamente sin la previa autorización por escrito de la sociedad editora VALENMAR S.L.



06

Los puertos españoles presentan su propuesta para el sector hortofrutícola en Fruit Attraction



08

Valenciaport mejora su oferta para el tráfico reefer



10

MSC participa en Fruit Attraction como líder en el transporte de fruta fresca en el mundo

16

El Port de Barcelona se consolida como hub euromediterráneo para productos agroalimentarios



20

El nuevo PCF de Cartagena incrementará la competitividad y la seguridad

32

Pesca congelada y fruta hacen a Vigo un puerto líder en logística del frío





Fruit Attraction, ante una edición de récord

La feria de comercialización mundial de frutas y hortalizas, que se celebra del 3 al 5 de octubre en Madrid, cumple 15 años con la mayor previsión de participación de su historia

Fruit Attraction pisa fuerte en su 15ª edición. La feria, organizada por Ifema Madrid y Fepex y con Andalucía como región invitada, arranca de nuevo octubre con registros de récord. Y es que el certamen espera este 2023 los mejores datos de participación de su historia, con 2.000 empresas expositoras procedentes de 56 países, más de 64.000 metros cuadrados de superficie, y la previsión de asistencia de 90.000 profesionales de más de 135 nacionalidades distintas. Tal es el impacto de este año en que, por primera vez, la feria usará nueve pabellones (1, 3, 4, 5, 6, 7, 8, 9 y

Terminal de Reconocimientos Aduaneros de Alicante S. L.

Depósito Aduanero Público
y Almacén de Depósito Temporal (ADT)



Tinglado 15, Puerto de Alicante, 03008
Telf: 965 218 992 - Fax 965 140 674
e-mail: terminal@traa.es

ESPECIALISTAS EN RECONOCIMIENTOS ADUANEROS

LLENADO Y VACIADO DE CONTENEDORES

RECEPCIÓN Y ENTREGA DE MERCANCÍAS

10) del recinto ferial madrileño, destinados a albergar la gran oferta de productos frescos que reúne esta edición, lo que supone un incremento tanto de ocupación como de asistencia, superior al 10% con respecto a la pasada edición.

Son unos registros previos a la celebración del evento que ponen de manifiesto el creciente interés del sector de frutas y hortalizas por participar en el que esta semana será el epicentro mundial de comercialización de este tipo de producto. La industria hortofrutícola pone su foco en Madrid con el impulso de una feria que ha de actuar como botón fundamental para la internacionalización del sector y también como punto de encuentro de sus profesionales que integran toda la cadena de suministro.

Un aumento considerable

En esta ocasión, el Área Fresh Produce de Fruit Attraction representa cerca del 70% de la feria y registra un importante incremento del 14% con respecto al año anterior, así como el Área Industria Auxiliar, que significa el 25% del total del certamen y apunta crecimientos en dos de sus sectores: Biotech Attraction, un 5%, y Smart Agro, un 20%. También el Área Fresh Food Logistics anota un aumento de más del 31%, con la participación de 48 empresas.

La participación nacional supone, por su parte, el 60% de la feria. La gran potencia de España como líder mundial del mercado hortofrutícola se deja sentir en su representación con la presencia de todas las comunidades autónomas productoras de frutas y hortalizas del país, confirmando a Fruit Attraction como una herramienta eficaz para la generación de oportunidades de negocio y para el acceso a nuevos mercados internacionales, precisamente en un mes clave para la planificación de campañas. Mientras tanto, la participación internacional, que asciende al 40% de la ocupación de la feria, será de 56 países, con la incorporación de 17 nuevos mercados: Austria, Dinamarca, Chipre o Bulgaria refuerzan en esta edición la asistencia europea.

Y es que uno de los grandes objetivos que se marcó la organización de Fruit Attraction es, precisamente, ofrecer una plataforma de impulso y expansión internacional. Y en ese sentido la colaboración de Ifema, el Ministerio de Agricultura, Pesca y Alimentación, y del ICEX, ha sido clave: se ha vuelto a activar el Programa de Compradores Internacionales, que atrae a Madrid a más de 700 agentes de 70 países, jefes de compra retail, importadores y mayoristas que aportarán un especial dinamismo al negocio de la feria. A ese programa se suma, además, el 'País Importador Destacado', con Brasil, Estados Unidos y Canadá como protagonistas de esta edición. Con ello, Fruit Attraction pretende fomentar una vía de relaciones comerciales con estos mercados, arropado por un programa completo de mesas redondas, visitas guiadas a la feria, y sesiones B2B.

75 ponencias y seis espacios diferentes

Fruit Attraction 2023 propone un completo programa de actividades. Por un lado, los Foros acogerán un total de 75 ponencias distribuidas en seis espacios. En el Fruit Forum se celebrará el VII Congreso Grape

Attraction, la jornada Biotech Attraction y el Biofruit Congress, y en los diferentes Foros Fruit Next tendrán lugar las prestaciones de los expositores. La feria será también escenario del Foro Biotech y del III Fresh Food Logistic The Summit –organizado por Alimarket-. Además, la lechuga será el producto estrella este año, concentrando en Lettuce Attraction diversas iniciativas, con la colaboración de Proexport, entorno a una de las verduras más consumida a nivel mundial.

En esta edición, The Innovation Hub -en el nexo de los pabellones 8 y 10- será el área dedicada a la innovación y novedades empresariales en el sector. En este ámbito, la feria volverá a acoger los Innovation Hub Awards, que se han convertido en un acontecimiento fundamental para el apoyo a la apuesta emprendedora empresarial del sector con sus habituales categorías -Fresh Produce; F&V Industry, y Acciones de sostenibilidad y compromiso-.

Como es habitual, Factoria Chef volverá a representar el espacio gastronómico dentro de Fruit Attraction con atractivas demostraciones y showcooking, y se entregarán los XIII Premios Periodísticos de APAE y el de Fruit Attraction dedicado a medios internacionales del sector hortofrutícola.

Con ese plan, Fruit Attraction 2023 abre una edición que espera ser de absoluto record y que volverá a contar con el respaldo del Ministerio de Agricultura, Pesca y Alimentación en su acto de inauguración, presidido por el ministro Luis Planas. La feria se alargará del 3 al 5 de octubre en un horario de 9.30 a 19.00 horas, y hasta las 17.00 horas el jueves.





Los puertos españoles presentan su propuesta para el sector hortofrutícola en Fruit Attraction

Un total de dieciséis autoridades portuarias españolas participan esta semana en la feria Fruit Attraction, que se ha consolidado como una de las principales citas del sector hortofrutícola a nivel internacional. En concreto, en esta edición estarán presentes en la feria de Madrid Bahía de Algeciras, Bahía de Cádiz, Barcelona, Bilbao, Cartagena, Castellón, Huelva, Las Palmas, Málaga, Santander, Santa Cruz de Tenerife, Sevilla, Tarragona, Valencia y Vigo.

El stand de los puertos español

les acogerá en su primera jornada un cóctel institucional que contará con la participación del presidente de Puertos del Estado, Álvaro Rodríguez Dapena. El encuentro tendrá lugar el martes 3 de octubre, poco después de que el ministro de Agricultura, Pesca y Alimentación, Luis Planas, inaugure oficialmente la feria.

Los puertos españoles llegan a Fruit Attraction con el respaldo de una conectividad sólida e instalaciones equipadas y preparadas para gestionar el tráfico reefer. En 2022



estos puertos gestionaron 11.111.026 toneladas vinculadas al tráfico de frutas, hortalizas y legumbres. Los movimientos de embarque y desembarque sumaron 6,2 millones de toneladas, es decir, el 56,2% del total y crecieron un 0,7% sobre el año anterior. Por otro lado, el tráfico de trasbordo, se redujo un 17,7%, con una bajada próxima al millón de toneladas.

De acuerdo a los últimos datos

estadísticos de Puertos del Estado, entre enero y agosto de este año los puertos españoles han gestionado 1.741.844 toneladas de frutas, hortalizas y legumbres de desembarque en tránsito, mientras que el tráfico de importación ha sumado 3.770.294 toneladas. En cuanto a la operativa de embarque en tránsito la cifra asciende a 1.748.380 toneladas y la de embarque sin tránsito a 1.079.055 toneladas.



Valenciaport mejora su oferta para el tráfico reefer

Durante el pasado año el puerto de Valencia gestionó más de tres millones de toneladas de productos refrigerados como carnes, frutas, verduras. Legumbres o pescados. Aproximadamente el 50% de este volumen corresponde a tráfico en tránsito, mientras que el 35% eran exportaciones de productores españoles y el 15% correspondían a

importaciones. China, Estados Unidos, Arabia Saudí, Canadá, Corea del Sur o Brasil son los principales destinos de estos productos que salen de los muelles valencianos, mientras que en el caso de la importación las mercancías llegan fundamentalmente de mercados como China, Perú, India, Brasil o Senegal.



Valenciaport está potenciando la logística dirigida al tráfico de productos perecederos, un sector que se ha constituido como esencial para muchas industrias españolas que canalizan a través de esta dársena sus mercancías. Así, la Autoridad Portuaria de Valencia



aplica bonificaciones de hasta el 30% a frutas, hortalizas, carnes y pescado congelado, mercancía en contenedores reefer con la única condición de que se alcance un mínimo de volumen de 1.000 TEU.

El puerto de Valencia se ha consolidado como hub al servicio de las empresas de este sector, gracias en gran parte a sus más de cien conexiones con los cinco continentes para tráfico perecedero, unos servicios que contribuyen a la reducción de costes y la mejora competitiva de las empresas.

Valenciaport cuenta con 3.250 conexiones reefer distribuidas entre sus terminales. En concreto, dispone de 1.500 conexiones reefer, APM Terminal cuenta con 750 y MSC Terminal tiene hasta 1.000 conexiones. Por otro lado, la APV está potenciando la intermodalidad con el ferrocarril que se plasma en la apuesta de las compañías por aumentar la presencia de servicios ferroviarios para el tráfico refrigera-

do.

A estas infraestructuras se añaden el almacén de Agro Merchants Group que cuenta 16.000 metros cuadrados destinados exclusivamente a la logística de los productos refrigerados y el Puesto de Control Fronterizo (PCF) de 17.000 metros cuadrados que, a través de la Marca de Garantía, garantiza que cualquier contenedor que sea llevado a estas instalaciones debe ser revisado en un tiempo inferior a los 45 minutos.

Además, la nueva optimización digital de ValenciaportPCS permitirá mejorar la operativa logística y el aprovechamiento de los espacios disponibles en el PCF. Estas nuevas funcionalidades del Gestor de Posicionados (GESPOS) aumentarán la rentabilidad de los espacios en las actuales instalaciones del Puesto, aportando visibilidad en tiempo real sobre los espacios disponibles y una visión completa de la capacidad del PCF.

Soluciones “door-to-door” para toda la cadena de suministro

• Agente de aduanas • Transporte marítimo, aéreo y terrestre • Almacenaje y logística

BADENES
LOGISTICS
SINCE 1848

Dr. J.I. Dómine, 4 - Pta. 10 - 46071 Valencia
Paseo de la Castellana, 200 - 28048 Madrid

+34 963 671 394
+34 919 047 105

info@vicentebadenes.com
vicentebadenes.com



MSC participa en Fruit Attraction como líder en el transporte de fruta fresca en el mundo

MSC participa en Fruit Attraction como líder en el transporte de fruta fresca en el mundo

La compañía transporta fruta fresca desde y hasta cualquier parte del mundo entre 90 países exportadores y 120 países importadores. Ya se trate de manzanas, plátanos o cualquier otro tipo de fruta, la moderna tecnología de MSC mantiene la mercancía siempre en óptimas condiciones.

La demanda de fruta está creciendo exponencialmente en todo el mundo. Se estima que los ingresos del mercado de frutas frescas alcan-

cen los 674.500 millones de dólares en 2023, y que el sector crezca a una tasa compuesta de crecimiento anual (TCAC) del 6,79% en los próximos cinco años. Un dato especialmente interesante para los países exportadores es el aumento de consumo de fruta de calidad en China, lo que ha disparado las importaciones, entre otras frutas, de cerezas, naranjas, uvas y manzanas (Fuente de la información: Informe elaborado por Grand View Research).

La gran cita de los profesionales hortofrutícolas de todo el mundo

Fruit Attraction se ha convertido en la herramienta de referencia para la comercialización mundial de frutas y hortalizas. Su capacidad de promover las exportaciones mundiales de estos productos la convierte en el punto de encuentro de los profesionales que integran la cadena de valor del sector.

La distribución de fruta en todo el mundo a tiempo y en condiciones óptimas conlleva muchos retos inherentes. La frescura, el sabor, la textura y el aroma de estos productos delicados y altamente perecederos pueden verse fácilmente comprometidos si los exportadores e importadores no trabajan con un socio de transporte y logística que disponga de equipos modernos, soluciones fiables y conocimientos avanzados.

Tres son los puntos diferenciales de MSC y que la sitúan como líder en el transporte mundial de frutas y hortalizas.

Tecnología de vanguardia al servicio de frutas y hortalizas

En primer lugar, su compromiso con la innovación continua asegura en todo momento tecnología de vanguardia al servicio de sus clientes. “La flota de contenedores refrigerados de MSC, líder en el mundo, garantiza que los productores puedan aprovechar la tecnología de control de temperatura más avanzada para sus embarques” explica Julio Néstar, Reefer Manager de MSC en España.

Adaptación al mercado: nuevas rutas y menores tiempos de tránsito

En segundo lugar, MSC asume diariamente el reto de dar respuesta a un mercado en constante evolución. “A medida que el mercado crece, también lo hacen nuestros servicios de comercio mundial, proporcionando mayor fiabilidad, conexiones más directas y mejores tiempos de tránsito”, añade Julio Néstar. En Asia, por ejemplo, MSC ha invertido recientemente en nuevos servicios para conectar a los productores con sus principales mercados regionales y de ultramar.

El mayor equipo de expertos MSC completa el servicio integral que ofrece a sus clientes con un asesoramiento personalizado sobre tratamientos,

protocolos y sistemas de carga de mercancías en el contenedor, gracias a un equipo de más de 1.000 especialistas reefer en todo el mundo.

El equipo de expertos vuelca sus esfuerzos en ofrecer el mejor asesoramiento a sus clientes en prácticas para la preparación y el transporte de todo tipo de mercancía. “Nuestra experiencia en el transporte internacional de productos frescos nos permite ofrecer soluciones personalizadas a la cadena de suministro de cada cliente”, asegura Julio Néstar. Esto incluye el cuidado al detalle de todo el proceso de transporte de la mercancía, desde la orientación para preparar los contenedores hasta las inspecciones previas al viaje.

En este sentido, el equipo de

expertos de MSC, a través de la MSC Reefer Academy, realiza permanentemente acciones formativas para mantenerse al día de los últimos estándares y tecnologías.

Para Julio Néstar, “la habilidad para combinar la capacidad de nuestra flota, con la experiencia sobre el terreno de nuestro personal es lo que marca la diferencia de MSC para el transporte de mercancía perecedera”.

Para tener más información sobre la experiencia global de MSC en contenedores reefer visita www.msc.com/fruits.

Para leer más sobre la participación de MSC en Fruit Attraction visita [Top Transit for Fresh Fruit - MSC's Impact Around the World](#).

STAY COOL AND RELAX

Con MSC puedes llegar a cualquier mercado del mundo gracias a décadas de experiencia en puertos, mares, camiones o trenes.

MOVING THE WORLD, TOGETHER.

msc.com/fruit



Fruit Logistica 2024: el pulso del sector hortofrutícola se acelera





FRUIT LOGISTICA que se celebrará del 7 al 9 de febrero de 2024, ha registrado un importante aumento en las solicitudes de espacio expositivo para su próximo evento.

Y aunque todavía hay tiempo para las últimas inscripciones de expositores, las reservas de stands del próximo año ya han superado el resultado del presente año. Ello parece indicar el inicio de la recuperación de la economía global.

La demanda de los proveedores de productos frescos en África y Asia es especialmente fuerte: las empresas kenianas, por ejemplo, han reservado el doble de espacio de exposición que en 2023; mientras que China ha duplicado su presencia a más de 1.000 pies cuadrados.

La industria hortofrutícola continúa enfrentándose a las presiones de costes y desafíos de distribución en todo el mundo. Para Kai Mangelberger, director de FRUIT LOGISTICA, esto explica por qué el interés por las soluciones tecnológicas y logísticas es aún mayor.

“Esto es algo que se refleja en nuestro creciente número de expositores en los sectores de Logística, Maquinaria y Tecnología”, comenta. “En particular, el segmento de logística ubicado en el pabellón 26 ha asistido a un aumento en el número de expositores internacionales.”

En el segmento de Maquinaria y Tecnología de la feria, el tema de la Agricultura Ambiental Controlada (CEA, por sus siglas en inglés) sigue cobrando importancia, añade Mangelberger. “Así, en el pabellón 3.1, las áreas Greenhouse y SmartAgri ofrecen espacio para estas nuevas e interesantes tecnologías.”

ESPECIALISTAS EN LOGÍSTICA DE PERECEDEROS

Cr. Ibiza 8 - 3 · 46023 Valencia, Spain · Tel.: (+34) 963673835 Fax: 963674040
 martrans@martrans.es · www.martrans.es



El puerto de Motril ajusta su oferta a las necesidades del sector hortofrutícola

La Autoridad Portuaria de Motril participa esta semana en Madrid en una de las principales citas internacionales del sector hortofrutícola, la feria Fruit Attraction, donde los representantes de la dársena andaluza tienen previsto mantener encuentros con la Asociación de Cooperativas y Alhondiguistas de la provincia de Granada. El objetivo de estas reuniones no es otro que conocer las necesidades de estos empresarios para poder mejorar y ajustar los servicios

de importación y exportación que se ofrecen desde el puerto de Motril.

En este sentido, la Autoridad Portuaria de Motril trabaja para conocer qué productos son susceptibles de exportación para mejorar la logística de sus

productos y ofrecer a las empresas unos servicios ajustados tanto en líneas marítimas como en tráfico reefer, así como en lo que se refiere al servicio que ofrece el Punto de Control Fronterizo. Además, se informará a los clientes de las nuevas concesiones que se van a otorgar en breve dirigidas precisamente al sector hortofrutícola y del frío.

Por otro lado, en el marco de Fruit Attraction, los representantes del puerto de Motril mantendrán reuniones con los exportadores de abono que trabajan en el puerto, es decir, Transgranda y Herogra. En estos encuentros también se analizarán las necesidades logísticas y de almacenamiento de estas dos compañías.

Al cierre del mes de septiembre se han gestionado en el puerto de Motril un total de 142.730 toneladas de productos hortofrutícolas, contabilizando hasta 7.960 camiones con este tipo de mercancías.





OPEN BIP
Border Inspection Post



REVISAMOS E INSPECCIONAMOS MERCANCÍAS EN MATERIA SANITARIA Y FITOSANITARIA



I.F.C.M. del Puerto de Alicante - Instalaciones

El complejo se encuentra situado en Avda. del Faro, s/n - 03001 Alicante, dentro del recinto fiscal del Puerto de Alicante, Muelle de Poniente, en una parcela con una superficie total de 5458 m2, que incluyen:

EDIFICIO OESTE O PIF

Con una superficie construida de 197732 m2, distribuido en tres plantas:

PLANTA SEMISÓTANO, que alberga los servicios técnicos, como servicio contra-incendios, bombas de achique, etc., así como un aparcamiento.

PLANTA BAJA, con una superficie construida de 789 m2, donde se encuentran realmente las instalaciones del IFCM, dedicadas a la inspección, contando con 8 muelles, para camiones o contenedores, dotados de los medios mecánicos necesarios, tres de ellos dotados con climatización para evitar la rotura de la cadena de frío, dos cámaras frigoríficas, dos refrigeradas y cuatro almacenes de temperatura ambiente, cinco salas para inspección con sus respectivos vestuarios, aseos y un vestíbulo doble altura que da acceso a la planta superior.

PLANTA SUPERIOR, con 358 m2, donde se encuentran ubicadas las Dependencias de los Servicios de Sanidad Exterior, Sanidad Animal, Sanidad Vegetal y Sanidad de Farmacia.

El PIF es un espacio dentro de un recinto aduanero que se constituye como único punto autorizado para la realización de los controles veterinarios de entrada en la Unión Europea de animales vivos, sanitarios de productos de origen animal y algunos vegetales procedentes de terceros países.

A pesar de la rapidez en las operaciones se ha tenido muy en cuenta la seguridad de las personas, funcionarios y representantes aduaneros, así como nuestro personal con años de experiencia.

Todo este entramado unido a que nuestras instalaciones están autorizadas a trabajar las 24 horas del día los 365 días del año con todos los organismos, algo que implica un importante punto a favor, puesto que pocos puertos tienen este servicio.

PLANTA BAJA, con una superficie de 742 m2. Se encuentra instalado el servicio de inspección SOIVRE, de la Dirección Provincial de Comercio Exterior, donde tienen instalado uno de los laboratorios más importantes de España.

PLANTA UNO, en la mitad Sur se encuentra instalada la Dirección Provincial de Comercio Exterior de Alicante, así como la delegación del ICEX, con salas de reuniones donde se celebran cursos y conferencias. En la mitad Norte, se encuentra la Guardia Civil y el Resguardo Fiscal.

PLANTA DOS, totalmente ocupada por FETLPA (Federación Transporte y Logística de la provincia de Alicante), con un aula de formación y despachos para sus asociados. Con estas instalaciones el Puerto de Alicante ofrece un servicio que tiene coordinados a todos los organismos que intervienen en el control de la Exportación/Importación en una sola dependencia, con el consiguiente beneficio a los usuarios del mismo, que se traduce en una mayor agilidad en la tramitación e inspección de mercancías, por consiguiente una reducción en los tiempos totales de transporte.



OFICINAS

Avda. del Faro, s/n - Edificio Este, planta 2ª, Pta. 3
Puerto de Alicante - Muelle de Poniente I.F.C.M. - 03001 Alicante
Oficina 966 443 934 - Operaciones: 607 902 590
operaciones@pifpuertoalicante.es - administracion@pifpuertoalicante.es
Correspondencia Aptdo. 3126 - Código 03080 Alicante



Contenedores reefer a bordo de un buque atracado en el Port de Barcelona.

El Port de Barcelona se consolida como hub euromediterráneo para productos agroalimentarios

Los contenedores refrigerados suponen el 7% del tráfico total de contenedores del Port de Barcelona gracias a la apuesta de toda la comunidad portuaria por este segmento.

El Port de Barcelona se ha consolidado como hub logístico para productos agroalimentarios, gracias a su excelente ubicación para este tipo de mercancías, con conexiones directas con los principales puertos del Mediterráneo occidental y acceso a un amplio hinterland. A las conexiones viarias y ferroviarias regulares con las principales zonas agrícolas y ganaderas de Cataluña, Aragón y Navarra se suma el acceso a mercados mayoristas del calibre de Mercabarna, Mercazaragoza, Mercamadrid o Saint Charles, en el sur de Francia.

Esta combinación de factores, sumado a una apuesta decidida de

toda la Comunidad Portuaria de Barcelona, ha hecho que el tráfico de contenedores refrigerados haya sido uno de los segmentos que más ha crecido los últimos años en el Port de Barcelona. Las terminales del Port de Barcelona movieron en 2022 un total de 261.544 TEU refrigerados, cinco veces más que diez años antes, en 2012, cuando este tráfico fue de 58.000 TEU.

Infraestructuras al servicio del tráfico reefer

La ubicación, sin embargo, no lo es todo. El Port de Barcelona sigue poniendo en marcha nuevas infraestructuras y servicios para los productos agroalimentarios. En el ámbi-

Taking part in change

An evolving SMART hub

Transparent

SEASPAN SAIGON

HONG KONG

Sustainable

Efficient

Connected



Port de Barcelona

www.portdebarcelona.cat



to del transporte refrigerado, las terminales de contenedores -BEST, perteneciente al grupo Hutchison, y APM Terminals Barcelona-, así como la terminal multipropósito Port Nou, superan actualmente las 3.500 conexiones reefer permanentes, lo que sitúa al puerto barcelonés como líder del Mediterráneo para este tipo de tráfico. La terminal BEST incorporará nueva infraestructura para contenedores refrigerados, lo que conllevará que el Port de Barcelona pase a ofrecer 4.000 conexiones reefer en un plazo de dos años.

Del mismo modo, los operadores logísticos están incrementando sus servicios para este segmento de tráfico. Tras el éxito del servicio ferroviario exclusivo para carga refrigerada Canal Frío, puesto en marcha en 2016 y que conecta diariamente Zaragoza y Barcelona, se ha puesto en marcha un servicio ferroviario refrigerado con la Terminal Intermodal Monzón, en Huesca, que ofrece 4 frecuencias semanales, y más recientemente un servicio similar con Noain (Pamplona).

Apuesta de las navieras

En el ámbito marítimo, el Port de Barcelona ofrece las mejores infraestructuras, servicios y conectividad para el tráfico de contenedores del sur de Europa y del Mediterráneo. Actualmente, más de 100 líneas regulares conectan Barcelona con más de 200 puertos en todo el mundo. Destaca, por su oferta y transit time, la conectividad con los principales mercados americanos y asiáticos. Estos servicios interoceánicos se completan en el Mediterráneo con los servicios diarios de short sea shipping que enlazan con el norte de África y resto de Europa, creando una completa oferta intermodal y unos servicios logísticos fiables y competitivos.

La combinación de infraestructuras y servicios logísticos y de transporte específicos para los contenedores a temperatura controlada y unas líneas regulares altamente competitivas, tanto en tiempos de tránsito y como en costes, con los principales mercados emisores y receptores -como los americanos y asiáticos- sitúan a Barcelona como el mejor hub logístico para el sector hortofrutícola y de productos refrigerados.



SAVINO DEL BENE

Global Logistics and Forwarding Company



We deliver your projects

VALENCIA HEADQUARTERS

C/ Dr. J. J. Dómine, 18 A - 46011 Valencia

Ph. + 34 963 241 350 - Fax: +34 963 672 003

www.savinodelbene.com

MADRID · BARCELONA · VALENCIA · BILBAO · ALICANTE · VIGO



El Nuevo Puesto de Control Fronterizo del Puerto de Cartagena incrementará la competitividad y la seguridad

El Puerto de Cartagena es una plataforma logística y comercial consolidada para la entrada y salida de productos perecederos en el sureste español. Un valor añadido para el desarrollo económico de las empresas de la Región que tienen como punto de referencia a su puerto para conectar a través de líneas marítimas las mercancías hortofrutícolas de la Región de Murcia y su hinterland con el resto del mundo.

Dar a conocer todas las ventajas que aporta el Puerto de Cartagena en el tráfico de productos frescos centra la actividad desarrollada por los responsables de la Autoridad Portuaria en la feria internacional Fruit Attraction que se celebra en Madrid, con el objetivo de ampliar nuevos mercados y presentar las nuevas infraestructuras y los mejores servicios, basados en la sosteni-

bilidad y la innovación, reafirmando su posicionamiento como el puerto con los precios más competitivos del sistema portuario español.

La Terminal Hortofrutícola del Puerto de Cartagena cuenta con modernas infraestructuras adecuadas a las necesidades de estos productos y de los buques que las transportan: muelle de 405 metros de longitud de atraque y 11,25 metros de calado, grúas de capacidad entre 6 y 30 toneladas y atraque RO-RO para tráfico rodado. En las instalaciones portuarias se especializan los distintos almacenes frigoríficos destinados exclusivamente a artículos perecederos de diferentes dimensiones entre 24.000, 10.500 y 7.500 m² con capacidad de almacenaje con cámaras frigoríficas para 10.000 pallets.

Una Terminal con un servicio

inmejorable para la mercancía general, y muy especialmente para los productos perecederos como una infraestructura logística eficiente adaptada a las demandas del sector hortofrutícola español, que incrementará su competitividad, operatividad y seguridad con el nuevo Puesto de Control Fronterizo (PCF), con una inversión de 6,1 millones de euros, un único edificio más moderno y eficiente que permitirá aglutinar todos los servicios que ofrece el PCF, como Sanidad Animal, Sanidad Vegetal, Sanidad Exterior, Soivre (Servicio Oficial de Inspección, Vigilancia y Regulación del Comercio Exterior) o Aduanas, y una automatización de los servicios.

Con el nuevo PIF, Cartagena garantizará una mayor seguridad alimentaria, ganadera y de aduanas, manteniendo nuestro liderazgo como el mayor puerto europeo del Mediterráneo en la importación de cítricos procedentes del hemisferio Sur en época estival que no hay producción en la Región Murcia, así como, potenciará el tráfico de productos hortofrutícolas durante todo el año.

Y es que el tráfico de productos



hortofrutícolas está creciendo en los últimos años en el Puerto de Cartagena, con destinos como Argentina, Brasil, Uruguay, Chile, Perú, Egipto, etc, y que crecerán con infraestructuras como Barlomar, que será una de las terminales más modernas del mundo, que unirá los productos de la Región y su hinterland a través de líneas marítimas a Asia, América, África y Europa; así como con la ampliación de nuevas

líneas marítimas con Oriente Medio para contribuir a que la Región siga creciendo como la huerta de Europa, que se sumarán a las que ya ofrece el Puerto de Cartagena como, las líneas semanales directas con el norte de Europa, norte de África y Reino Unido y a través de conexiones feeder con el resto del mundo, por medio de operadores como Maersk, MSC/WEC lines, CMA/CGM, Seatrade, entre otros.



CARTAGENA



FRUIT AND VEGETABLE

SOLUTIONS AT ORIGIN, QUALITY AT DESTINATION





Las frutas y hortalizas mantienen su peso en unas exportaciones andaluzas de récord

Andalucía es la región invitada en la 15ª edición de Fruit Attraction, y el mayor productor y exportador del sector hortofrutícola en España

Fruit Attraction congrega esta semana en Madrid a todas las regiones productoras y exportadoras de frutas y verduras de España. Con el claro objetivo de seguir generando oportunidades de negocio, el evento cumple 15 años con Andalucía como región invitada. Y lo es por diversos motivos. El principal, que es la Comunidad Autónoma que acumula los mejores registros nacionales en cuanto a ventas al exterior de frutas y hortalizas. Si al cierre de 2022, el sector hortofrutícola andaluz ya había marcado cifras de récord, el 2023 arrancó con números que mantienen tal crecimiento. Con 1,2 millones de toneladas de frutas y hortalizas exportadas en el primer trimestre del año, ya de entrada la industria aumentó su

exportación en un 5,4% respecto al pasado año, en el mismo periodo.

Y es que Andalucía ha sumado, en el período concreto de enero a julio de 2023, el segundo mejor registro histórico de la región en cuanto al general de sus exportaciones desde que se tienen datos homologables: 22.744 millones de euros registrados en siete meses. Si bien esto supone un descenso anual del 9% -en el cómputo general de las exportaciones, es decir, relativas a todos los segmentos de productos-, también significa un 15% más respecto a los datos de ese período en 2018, el año que marcaba el récord anterior hasta la llegada de 2022. Por tanto, tras los datos del pasado ejercicio, 2023 es el segundo mejor año de Andalucía en este

sentido. Y ahí es donde toma fuerza, de nuevo, el sector hortofrutícola.

Y es que las frutas y las hortalizas, junto al aceite de oliva, son los tres grupos de producto que más peso tienen en las exportaciones de la región líder en la exportación líder de España, de acuerdo con los últimos registros disponibles. El comportamiento de las hortalizas ha crecido un 10,2%, con 2.767 millones de euros. Es el 12% del total de los datos totales de exportación mencionados. Mientras, las frutas, con 2.128 millones, han descendido un 6,5% interanual, pero mantienen su peso en las ventas, con un 9,4%. Es el segundo segmento con más importancia, por delante del aceite de oliva, con ventas por 1.724 millones a pesar de registrar una bajada del volumen exportaciones del 10,1%, en consonancia con las ventas nacionales al exterior, que cesan en toneladas pero aumentan en millones de euros en un contexto marcado por la inflación a nivel internacional.

Detrás de estos tres capítulos agroalimentarios solo se encuentran los combustibles. De cualquier modo, para analizar con perspectiva los datos del sector hortofrutícola andaluz, cabe recordar que ostenta por el momento más del 45% de la exportación total de frutas y hortalizas en España: ambos segmentos suman 4,7 millones de euros, mientras que el total nacional alcanza los 10,8 millones, según datos cotejados por la Federación Española de Asociaciones de Productores-Exportadores de Frutas, Hortalizas, Flores y Plantas Vivas (FEPEX).

170 empresas andaluzas

Con estos datos en la mano, más de 170 empresas del sector en Andalucía asistirán a Fruit Attraction acompañados por el Gobierno autonómico, que se desplaza a la capital reforzando el liderazgo de la región en este punto y también en cuanto a adaptación a nivel continental. Y es que, dentro de la sugerencia de la Unión Europea de alcanzar una producción ecológica del 25% en 2023, la industria andaluza va camino de cerrar un dato cercano al 24% al cierre de este mismo año 2023.

Además, la Junta de Andalucía pisará este año la feria con un "firme compromiso con las denominaciones de origen". Bajo el sello de Gusto del Sur, tiene 67 denominaciones de origen, lo que la sitúa a la vanguardia europea en este apartado.

Un mercado más extenso

Además, el sector hortofrutícola andaluz se encuentra en proceso de expansión. Tanto que, tal y como informó la Junta durante el mes de septiembre, las ventas de productos agroalimentarios a Estados Unidos avanzaron un 31% en 2022, hasta una cifra récord en el país de 868 millones de euros. Es por ello que una delegación de ocho empresas andaluzas de alimentos participaron en la feria Winter Fancy Food, la más importante de la costa oeste norteamericana.

Con estos datos Estados Unidos ya se afianzaba como el primer mercado no europeo del sector agroalimentario andaluz y sexto a nivel mundial, gracias especialmente a la subida del aceite de oliva, el producto más vendido de Andalucía en el país, con un incremento que ronda el 40% hasta los 502 millones de euros.



Eso sí, al aceite le siguen las frutas y hortalizas, con 108 millones, el 12,5% del total de las exportaciones agroalimentarias en EEUU, y un alza de casi el 10%.

Particularmente, las exportaciones de hortalizas se elevaron un 48% en este periodo, hasta los 18,6 millones; mientras que las de cereales se incrementaron un 19,4%, hasta los 14,3 millones; las de las preparaciones alimenticias diversas un 61% hasta los 9 millones; las de preparaciones de carne un 55% hasta los 6,3 millones; y las de cárnicos un 19,7% hasta los 3,9 millones. Sevilla es la provincia que más exporta, mientras que Granada se erige como la que más crece.

Jorge Selma García_Faria

SELMA & ILLUECA
ABOGADOS

- ✓ Especialistas en Derecho marítimo
- ✓ Transporte terrestre
- ✓ Transporte aéreo
- ✓ Comercio Exterior
- ✓ Aduanas
- ✓ Seguros

G. V. Marqués del Turla, 2 - 11ª - 46005 VALENCIA
Tels. 96 374 86 17 - 96 395 45 41 Fax 96 333 88 04
e-mail: valencia@selmaillueca-abogados.com
www.selmaillueca-abogados.com



El sector hortofrutícola español descende su volumen de exportación pero aumenta su facturación

Los últimos registros apuntan a la exportación de 7 millones de toneladas de frutas y hortalizas en España, un 8% menos que la primera mitad de 2022. Sin embargo, las ventas subieron el mismo porcentaje en valor hasta rozar los 11.000 millones de euros

La exportación española de frutas y hortalizas también sufre la crisis energética y la inflación. El sector hortofrutícola se reúne una año más en Fruit Attraction en el marco de un 2023 que, hasta el momento, está haciendo mella en la venta de producto al exterior. Y es que según las últimas estadísticas ofrecidas por el Departamento de Aduanas e Impuestos Especiales de la Agencia Tributaria, la exportación de esta industria en España ha descendido un 8% durante la primera mitad del año, situándose en 7 millones de toneladas gestionadas. No obstante, el valor de las exportaciones continúa ascendiendo hasta los 10.880 millones de euros marcados al cierre del pasado mes de julio.

Por partes. La exportación del sector en los siete primeros meses del año se ha situado en esa cifra ligeramente superior a los 7 millo-

nes de toneladas. De ese total, 3.292.470 toneladas correspondieron a hortalizas –lo que supone un 2% menos que en el mismo periodo de 2022- y 3.716.655 toneladas fueron frutas, que en su caso registraron un descenso del 12%. Habitualmente son las frutas las que lideran la exportación en la industria hortofrutícola y, durante 2023, se han equiparado los índices de volumen de ambos segmentos.

Aun así, especialmente en cuanto a las frutas, la naranja sigue siendo la más exportada en los datos trasladados de la primera mitad del 2023, superando las 870.000 toneladas movidas. Es la fruta líder en este aspecto, seguida de la sandía –con algo más de medio millón de toneladas-, la fresa –con 240.000- y la fruta de hueso, donde destaca la nectarina con cerca de 170.000 toneladas expor-



tadas. Mientras tanto, el comportamiento de las hortalizas mantiene al pimiento y la lechuga –precisamente producto estrella de la actual edición de esta feria, enmarcando actividades bajo el manto de Lettuce Attraction- como hortalizas más vendidas en ese mismo período. Los volúmenes de exportación son muy parecidos: 447.031 toneladas el pimiento y 445.919 toneladas la lechuga. Les sigue el tomate, con 394.007 toneladas, el pepino, con 365.189 toneladas y las coles, con 355.895 toneladas.

Aumenta el valor

Eso en cuanto al volumen y las toneladas movidas desde las fronteras españolas al exterior. Mientras, el valor de esas mismas exportaciones se ha incrementado al ritmo que han aumentado los costes y la inflación ha golpeado en el panorama internacional. Las ventas de frutas y hortalizas frescas en valor aumentaron un 8%, situándose en 10.880 millones de euros, de los que 5.171 millones de euros correspondieron a hortalizas (+15%) y 5.709 millones de euros a frutas (+2%).

Estos datos, cotejados por la Federación Española de Asociaciones de Productores Exportadores de Frutas, Hortalizas, Flores y Plantas vivas (FEPEX), vienen dados, según la federación, también por las inclemencias climáticas, mientras que el valor crece impulsado por la menor producción que se sirve de la inflación de costes.

La misma tendencia

De esta forma, el comportamiento de la exportación del sector hortofrutícola mantiene la línea marcada ya durante el pasado ejercicio, cuando creció un 13% en valor y cayó un 6% en volumen. En el cómputo global de 2022, se registró un nivel de exportación de frutas y hortalizas que rozó los 67.000 millones de euros, en un contexto también marcado por la fuerte inflación, con los precios alimentarios elevándose cerca de un 15%. Mientras tanto, las bajadas de volumen afectaron principalmente a la industria hortofrutícola, pero también a la cárnica –que redujo un 6% las toneladas exportadas-, el aceite de oliva –con un descenso del 1,5%- e incluso también afectó a la industria vinícola, que redujo sus ventas al exterior en un considerable 11%.

La balanza comercial agroalimentaria registró un superávit de más de 13.000 millones de euros, siendo con diferencia, un año más, el de mayor diferencial entre exportaciones e importaciones de entre los gran-

des sectores de la economía española. Sin embargo, en la comparativa con las exportaciones agroalimentarias del resto de países de la Unión Europea, en 2022, y por segundo año consecutivo, las exportaciones agroalimentarias de España no fueron las que más crecieron de entre los principales países de la Unión, siendo superadas por Francia (con un crecimiento ligeramente superior al 13%) y Alemania (con más de un 16%).

En definitiva, y más allá del concreto sector hortofrutícola, las exportaciones agroalimentarias aportaron más de 110.000 millones a la economía nacional en un año, como el actual, marcado por el impacto de la inflación. Las ventas del exterior del sector agroalimentario supusieron entonces, en el global al cierre del pasado año, un 9,2% del total nacional de la economía.

DACHSER
Intelligent Logistics

Soluciones logísticas
globales e integradas.
DACHSER Interlocking

DACHSER Spain Air & Sea Logistics S.A.U.
Regional Office Spain
C/ Dr. J.J. Domínguez, 15-2 • 46011 Valencia
Tel.: +34 96 316 57 00 • Fax: +34 96 367 78 58
dachser.spain-es@dachser.com • dachser.es



MPG: líder en el transporte reefer de frutas y verduras

En un mundo en constante movimiento, la logística juega un papel crucial en la distribución de productos perecederos, como frutas y verduras frescas. En este escenario, MPG Group se distingue por su amplia experiencia en el tráfico reefer, ofreciendo soluciones logísticas confiables y eficientes para mercancía congelada y refrigerada.

Con una experiencia que abarca

décadas, en MPG Group han perfeccionado cada aspecto de este proceso crítico. Nuestra dedicación y experiencia garantizan la frescura y calidad de los productos en todo momento.

“La experiencia marca la diferencia”

La compañía opera con contenedores reefer equipados con tecnología de vanguardia que monitorea constantemente la temperatura

FELIPE GARRIGÓS, S.L.

AGENTES DE ADUANAS - TRANSITARIOS
DEPÓSITO ADUANERO

FELIPE LLORCA GARRIGÓS

www.felipegarrigos.es

OFICINAS

Explanada de España, 8
(96) 521.75.80 - 520.77.39
FAX (96) 521.52.63
03002 ALICANTE

DIRECCION POSTAL

Apartado 29
03080 ALICANTE
alicante@felipegarrigos.com

ALMACÉN

Tinglado 15
(96) 521.75.80
03008 PUERTO DE ALICANTE



y la humedad, asegurando que los productos lleguen en óptimas condiciones, permitiendo un control preciso de las condiciones del contenedor durante todo el trayecto.

La relación de confianza con los clientes es uno de nuestros mayores activos. Trabajamos estrechamente con productores y distribuidores de frutas y verduras en todo el mundo, adaptándonos a sus necesidades específicas y proporcionando soluciones logísticas a medida. Nuestro compromiso con la sostenibilidad se refleja en la optimización de rutas y la reducción de emisiones, contribuyendo así a un planeta más saludable.

MPG Group estará presente en la próxima edición de Fruit Attraction donde se reunirá un amplísimo número de profesionales de todo el mundo, desde productores y distribuidores hasta minoristas y expertos en tecnología agrícola, creando un ambiente propicio para establecer contactos comerciales, colaboraciones estratégicas y relaciones profesionales muy valiosas para la compañía.

El evento proporciona un espacio ideal para estar al tanto de todas las novedades del sector logístico y el mercado hortofrutícola.

“Poder interactuar con nuestros clientes y visitar a nuestros provee-

dores, propicia un contacto más estrecho, mejorar las relaciones, colaboraciones estratégicas y nuevos acuerdos comerciales”, señalan desde la compañía.

Para el año 2024, nuestra empresa está firmemente encaminada hacia un horizonte de crecimiento prometedor. Nuestra dedicación incansable a la excelencia en el servicio, la innovación constante y la expansión estratégica nos coloca en una posición inmejorable. Anticipamos un aumento significativo en nuestra presencia global, fortaleciendo nuestras alianzas estratégicas y ampliando nuestra cartera de servicios para satisfacer las crecientes demandas del mercado.

“Estamos emocionados por el viaje que nos espera y seguros de que 2024 será un año de logros sobresalientes y oportunidades sin precedentes”, aseguran desde MPG.

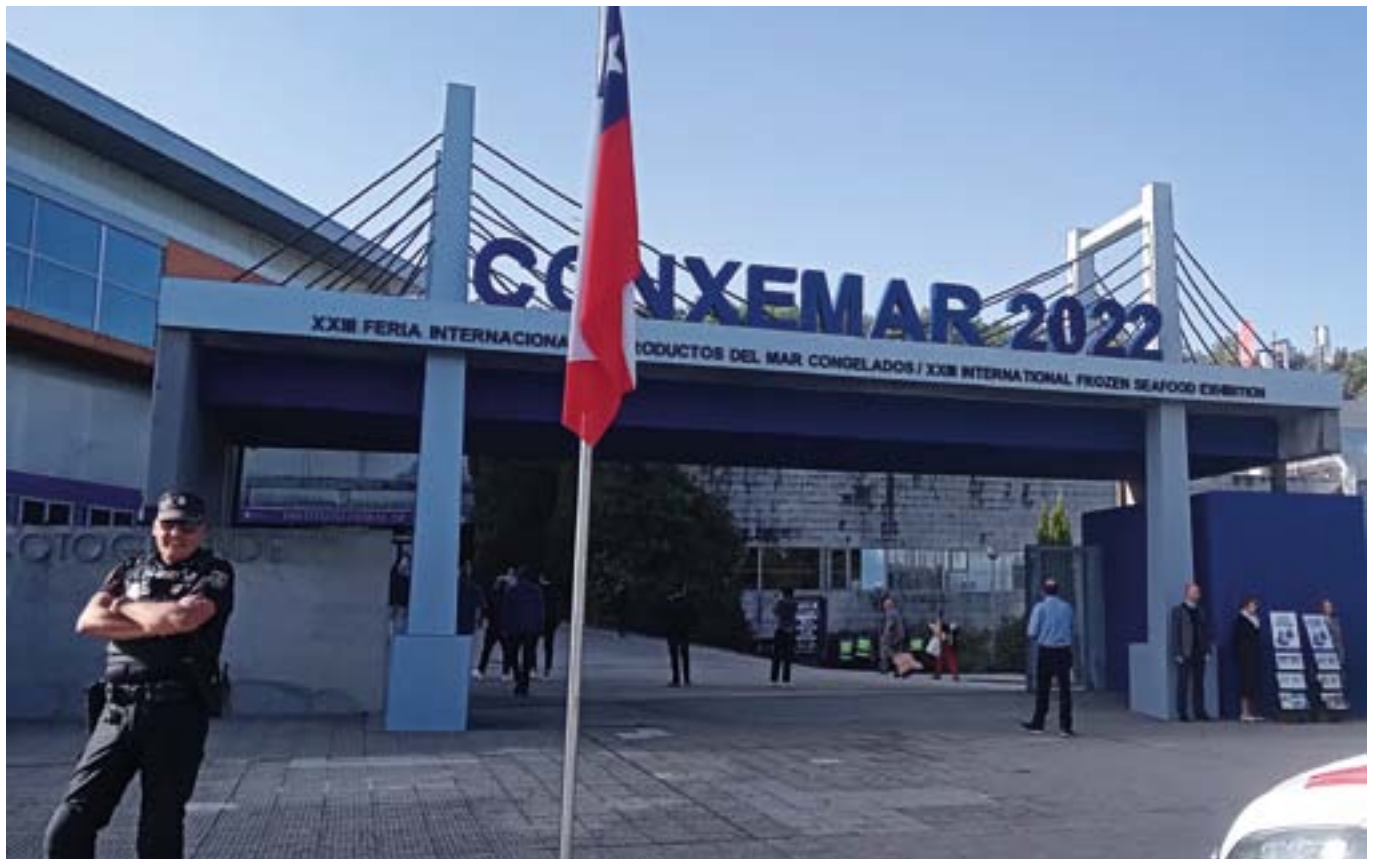
La innovación tecnológica y la sostenibilidad seguirán siendo pilares clave de nuestro crecimiento, permitiéndonos atender mejor a nuestros clientes y reducir nuestra huella ambiental.

Excelencia en servicios logísticos

Especialistas en carga refrigerada

www.groupmpg.com





Conxemar presenta una Feria histórica con un 11,4% más de expositores y un Congreso con 21 ponentes de primer nivel

Conxemar, la Asociación Española de Mayoristas, Importadores, Exportadores y Transformadores de Productos de la Pesca y Acuicultura, posiciona a Vigo como la capital mundial de los productos del mar congelados durante una semana, con la celebración del XI Congreso Internacional Conxemar-FAO, que tendrá lugar el próximo 2 de octubre y de la XXIV FERIA Internacional de Productos del Mar Congelados de Conxemar del 3 al 5 de octubre, en las que Vigo y Galicia serán protagonistas del sector a nivel global.

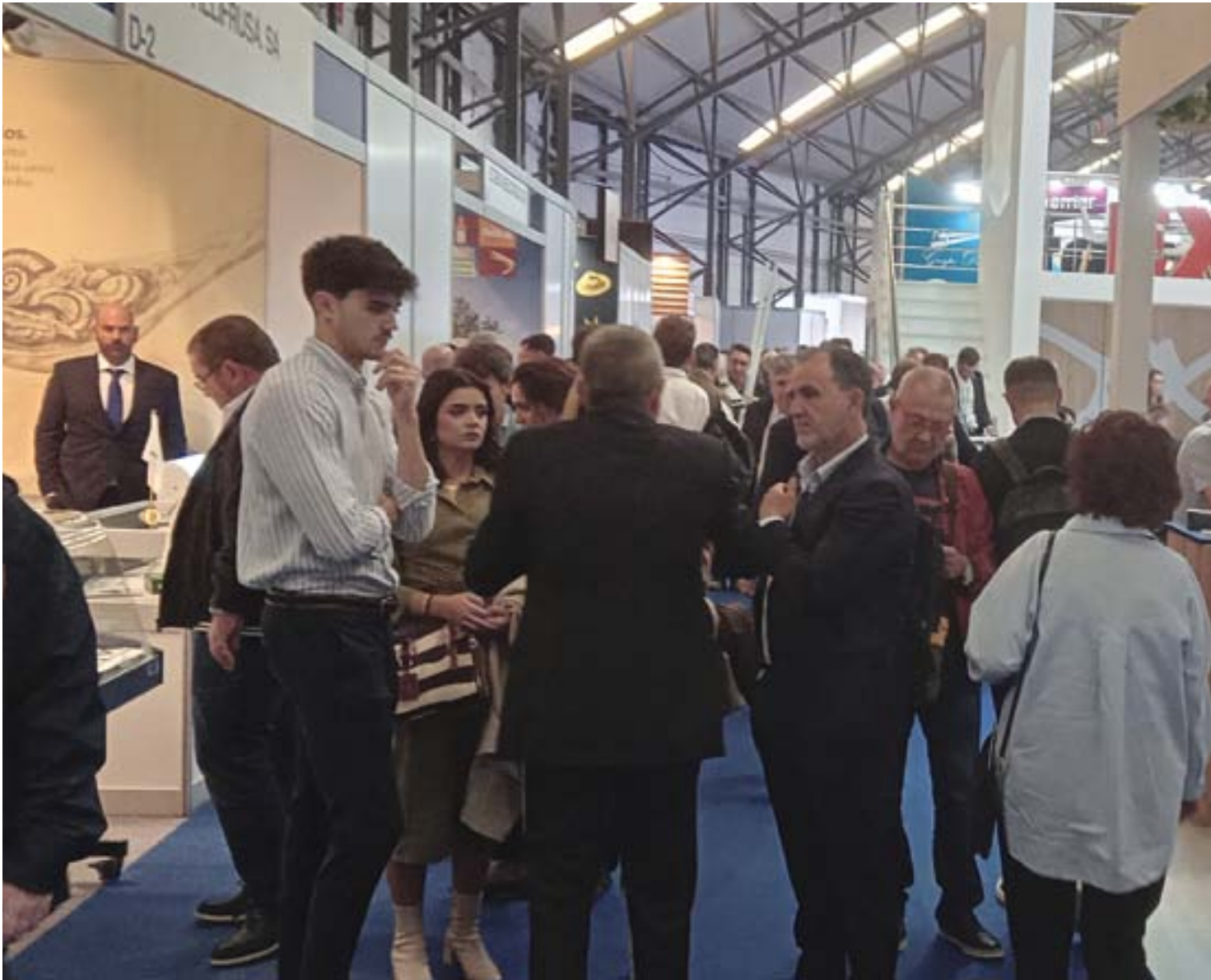
La Feria, consolidada como una de las más importantes del mundo, presenta en esta edición una potente renovación de imagen, mucho más actual y acorde a su nueva comunicación. Se han racionalizado espacios para aumentar la superficie expositora, que abarca 37.000 metros cuadrados brutos. El número de países de procedencia asciende a 45, con Tanzania, Uganda, Kenia y Emiratos Árabes Unidos como nuevas incorporaciones; y Mauritania, Turquía, Grecia y Países Bajos asistirán, por primera vez, como pabellón de país.

Esta edición superará los datos de la anterior, con 1.300 metros cuadrados netos más que el año pasado y 77 empresas más, con 754 presentes.

Se instalará una zona expositiva de nuevos productos para exhibir

las últimas novedades comerciales y desarrollos en la industria, y se potenciarán los encuentros B2B en formato online, en los que los asistentes, en función de su perfil, podrán encontrar desde proveedores cualificados hasta clientes o socios.

La Feria, que supone un punto de encuentro para mayoristas, importadores, exportadores, transformadores, fabricantes, distribuidores, frigoríficos y maquinaria, entre otros servicios auxiliares, ha llevado a cabo una reenumeración de los pabellones y halls del IFEVI con el fin de facilitar la circulación interna y ha realizado una importante mejora de la señalización. Para dinamizar el acceso al recinto se duplicarán las frecuencias de los autobuses-lanzadera que, saliendo desde los hoteles de Vigo, accede-



rán al recinto ferial por Mos.

Además, en esta edición se ofrecerán plazas de aparcamiento gratuitas en el aeropuerto y se realizarán modificaciones en el tráfico para mejorar los accesos.

XI Congreso Conxemar-FAO

El XI Congreso Conxemar-FAO se ha marcado como fin consensuar soluciones enfocadas a la Transformación Azul y sostenibilidad para toda la cadena de valor de los productos del mar congelados. Las conclusiones del Congreso serán especialmente útiles de cara a la participación de Conxemar en futuros foros, así como en las próximas conversaciones con diversas instituciones para proteger los intereses de todo el sector.

En un entorno complejo y volátil, en este Congreso estará presente toda la cadena de valor, tanto vertical como horizontal. Esto significa

que podrán aportar su visión representantes de la pesca extractiva, ONGs, organismos científicos, industria, comercializadores y retail. El objetivo es lograr un sistema alimentario sostenible, desde todos sus eslabones y puntos de vista, y en todas las vertientes: social, económica y medioambiental.

El programa de esta edición del Congreso Conxemar-FAO ya está cerrado y comenzará con una ponencia de Vera Agostini, Deputy Director de FAO, sobre el concepto de Blue Transformation y cómo repensar la cadena de valor. Después tendrá lugar la primera mesa redonda sobre la importancia de la integridad de marca, que estará moderada por Mercedes Salas, periodista experta en pesca de EFE Agro, y en la que participarán María Sapiña, gerente de Medioambiente de Mercadona; Eduardo Dendarrieta, responsable

de MMD de Alcampo; Steve Challouma, director de marketing de Nomad Foods; y Eduardo Ruiz, director de Operaciones de Anedilco.

La segunda mesa, sobre el futuro de la pesca y sus modelos de gestión, estará moderada por Daniela Costa, secretaria general del Consejo Consultivo para las Regiones UltraPeriféricas (CCRUP), y estará formada por Marcelo Vasconcellos, Fishery Officer de FAO; Marina Santurtún, Sustainable Fisheries and Oceans Market Director de AZTI; Carlos Ángel Lasta, investigador honorario del Instituto Nacional de Investigación y Desarrollo Pesquero de Argentina (INIDEP) y representante del Ejecutivo Nacional en el Consejo Federal Pesquero; y Enrique Alonso, Global Fisheries Director de Sustainable Fisheries Partnership (SFP).



(Blue Transformation), con Daniel Rivera, redactor jefe de Industrias Pesqueras, como moderador. Los ponentes son Carmen Sánchez, directora técnica del Centro Tecnológico ITENE; Felipe Hormazábal, subdirector de sostenibilidad, seguridad y salud ocupacional de Blumar; Mila Valcárcel, cofundadora y managing partner de Eatable Adventures; y Michaela Reischl, directora de RSC de Lidl España.

Además, trazabilidad y consumidor es el tema de debate de la última mesa, que vuelve a ser moderada por Mercedes Salas y que estará compuesta por Wakao Hanaoka, CEO de Seafood Legacy; Àngels Segura, responsable del sector de productos del mar de AECOC; Luiza Reguse, Senior Manager, Sustainable Supply Chain Initiative en The Consumer Goods Forum; y Nuno Cosme, director corporativo de sostenibilidad y RSC en Nueva Pescanova. Verónica Sanz, periodista de La Sexta, será la encargada de presentar todas las conclusiones del Congreso y de cerrar el acto.

La asociación

Conxemar, la Asociación Española de Mayoristas, Importadores, Exportadores y Transformadores de Productos de la Pesca y Acuicultura, está consolidada como un instrumento de unión fundamental en el sector del congelado en nuestro país.

Las 230 empresas asociadas a las que representa suman, en conjunto, una facturación anual de más de 9000 millones de euros y 17.000 empleos.

La responsabilidad social en la cadena de valor es el tema central de la siguiente mesa, moderada por Mariana Toussaint, Fishery Officer de FAO, y en la que intercambiarán sus impresiones Honore Johnson, Better Jobs Strategy Lead de IDH; Andy Hickman, Head de

Sea Alliance; Miranda Murphy, principal consultant de Sedex; y Emilio Martínez Cadilla, director general de Espaderos del Atlántico.

La cuarta mesa tiene como eje las estrategias de negocio que pueden llevarse a cabo respetando el concepto de la Transformación Azul

AÉREO, TERRESTRE Y MARÍTIMO ■ CONTENEDORES COMPLETOS ■ GRUPAJES ■ ALMACENAJE Y DISTRIBUCIÓN ■ ADUANAS





ASTHON - SHARE LOGISTICS

Expect more for your global cargo

www.asthoncargo.es
www.sharelogistics.com



VALENCIA
Avenida de Francia, 161 - Bajo - 46004 Valencia
Tel.: +34 96 304 96 65
e-mail: valencia@asthoncargo.net

MADRID
Avenida Sur del Aeropuerto de Barajas, 38
Oficina 81 - 28042 - Madrid
Tel: +34 910 001 173

ALDEIRAS
Tel.: +34 956 688 307 Ext.: 5063
algeiras@asthoncargo.es

BARCELONA
Tel.: +34 930 297 387
asthoncargo@asthoncargo.es

BILBAO
Tel.: +34 94 661 22 99
bilbao@asthoncargo.es

Pesca congelada y fruta hacen a Vigo un puerto líder en logística del frío

El Puerto de Vigo, situado al Sur de Galicia, cerca de la frontera norte con Portugal, es un puerto natural, versátil y altamente especializado en tráficos de mercancía general (más del 90%) de alto valor. Sus terminales de tráfico ro-ro y de contenedores mueven el 87% de la carga y son líderes en el noroeste español, ofreciendo servicio a las más de 70 líneas marítimas regulares que cada año recibe el Puerto. Es precisamente su localización geoestratégica lo que lo posiciona como un puerto de referencia en los tráficos atlánticos con América, sur y norte de África, norte de Europa y Mediterráneo.

Una de las características fundamentales del puerto de Vigo es su alta especialización en tráficos relacionados con la logística del frío, principalmente la pesca congelada y la fruta. Así, su terminal de contenedores, TERMAVI, lidera el tráfico reefer en todo el norte del país y cuenta con la ventaja que supone disponer de unas renovadas instalaciones de inspección física-

ca y tramitación aduanera y sanitaria anexas a la terminal. Las razones de esta proyección de tráfico refrigerado se fundamentan, por una parte, en la dotación de infraestructuras de que dispone el puerto de Vigo; así como en la capacidad de almacenamiento frigorífico y capacidad global de congelación históricamente existente, asociada a la presencia en su hinterland de las principales multinacionales del sector de la pesca. Esta potencialidad se refleja en la especialización de su terminal de contenedores, con más de 1.300 conexiones reefer; y se multiplica a través de sus dos terminales de fruta, DART Vigo y Progeco Vigo Fresh Port, situadas contiguas a la misma terminal de contenedores, TERMAVI, con unas instalaciones modernas, que incluyen inspección fitosanitaria y un tratamiento de los flujos de mercancías particularmente ágil y eficiente, en tiempos y en operativa, a lo que contribuyen las excelentes conexiones por tren, autopista y carretera localizadas junto la misma terminal, que aseguran la intermodalidad que requiere este tipo de tráficos. Para promover estos tráficos, en 2024

está prevista la construcción y puesta en marcha de un nuevo Puesto de Control Fronterizo, que contribuirá a agilizar todos los trámites de gestión sanitaria y aduanera con una dotación de infraestructuras que acompañará al crecimiento que los tráficos reefer, de fruta y de perecederos en general está experimentando los últimos años en Vigo y a su proyección futura.

También es sin duda determinante la oferta de servicios marítimos directos y feeder con Sudamérica, Centroamérica y Norteamérica y toda la costa occidental africana, que refuerzan el papel del puerto de Vigo como entrada Atlántica de pesca congelada y fruta para España (con tráficos de menos de 12 horas para cubrir toda la península) y el centro y el norte de Europa.

El tráfico de fruta en el puerto de Vigo es fundamentalmente de importación (94% en 2022), y está concentrado en importaciones provenientes de Brasil, Costa Rica y Colombia, que acaparan casi el 90% del tráfico. Las principales frutas comercializadas son la banana, la piña y el melón, además del tráfico de cítricos procedentes de Sudáfrica destinado mayoritariamente al mercado portugués. En cuanto al tráfico de pesca congelada, también eminentemente de entrada en Vigo (83% del tráfico en 2022), destacan Malvinas, Namibia y Argentina como principales países de origen.

Así, si el año 2022 cerró con 170.000 toneladas de tráfico de fruta en contenedor (unos 15.00 TEUs), acompañado de un incipiente tráfico en convencional cercano a las 9.000 toneladas, en el primer semestre de 2023 ya



se superaron las 112.000 toneladas, lo que supuso un crecimiento de más del 17% respecto al año anterior; y las cifras acumuladas del mes de agosto ya alcanzan las 145.000 toneladas (un crecimiento superior al 30% respecto al mismo período de 2022). Por su parte, la pesca congelada se mantiene como el segundo tráfico en importancia del puerto vigués después de la automoción, y en el primer semestre ya superó las 272.000 toneladas, manteniéndose en cifras similares a 2022; y en el acumulado de agosto mantiene la misma tendencia, con algo más de 368.000 toneladas, lo que supone una ligera bajada de un 3%. La apuesta del puerto de Vigo por los tráficos refrigerados en clara, y así lo manifiesta el presidente recientemente nombrado Carlos Botana Lagarón, con un apoyo decidido y la participación con espacio propio en las dos ferias referentes del sector que se celebran en España el mes de octubre: la Madrid FruitAttraction y la Feria Internacional Conxemar, que cada año se celebra en Vigo reuniendo a toda la industria del sector del pescado congelado.



Precisamente con Conxemar, la entidad organizadora de esta última, el Presidente de la Autoridad Portuaria mantiene un contacto constante a lo largo del año para trabajar de manera conjunta para tener una mayor visibilidad y presencia en Bruselas y en organismos internacionales y comunitarios para poner en valor el sector y la industria de la pesca congelada desde la perspectiva sostenible; además de para fortalecer aún más los lazos ya

establecidos con la Organización de las Naciones Unidas para la Alimentación y la Agricultura (FAO). Cabe destacar que la Semana Conxemar la abre el Congreso Internacional Conxemar-FAO, que precede a la Feria Internacional de Productos de Mar Congelados. Además, el Puerto de Vigo participa, desde hace ya años, en el proyecto Puertos Azules de dicha organización, donde el ente portuario de Vigo es un ejemplo a seguir.

Puerto líder en logística del frío

> 1.300 Conexiones Reefer • > 90 Servicios Marítimos (Directos & Feeder)

Puerto de Vigo

Visítanos en:



La facturación del sector español del frío mantiene su tendencia alcista

La ocupación media de almacenes frigoríficos y la facturación de la industria sostiene la remontada del primer trimestre de 2023, cuando creció un 6,4%



IC Maritime Services

Transporte multimodal, nacional e internacional

Especialistas en Canarias y Baleares

Marítimo - Terrestre - Ferroviario

SERVICIO REEFER. Alimentos, productos perecederos

Servicios regulares a los principales destinos

Control constante de la temperatura del producto

Trazabilidad = Seguridad = Calidad

www.icmaritime.es





El sector nacional del frío mantiene su tendencia al alza en cuanto a facturación y también en lo que se refiere a la ocupación media de almacenes de productos congelados. Según los últimos datos del Observatorio del Frío de la Asociación de explotaciones frigoríficas, logística y distribución de España (ALDEFE), la recuperación registrada en el primer trimestre de 2023, cuando el sector facturó casi 102 millones de euros, se continúa estabilizando en la segunda mitad de año. Y es que, en comparación con el final de 2022, fecha en que se superaron los 95 millones de facturación, la industria española del frío ha crecido 6,4%.

La tendencia alcista arranca, en realidad, en el bienio 2021-2022, con una tasa de crecimiento especialmente notable en el primer trimestre del pasado año. Y es que entre el inicio de 2021 y el cierre de 2022, el crecimiento en cuanto a facturación fue del 105%. Mientras el precio por metro cúbico en el arranque de 2021 fue de 6,67 euros, el final de 2022 lo marcó en 13,68. Está ahí el crecimiento progresivo que hasta hoy mantiene la industria.

Además, la ocupación media de almacenes en lo que va de 2023 es muy parecida a los registros con los que se clausuró el pasado ejercicio: del 76,98% frente al 76,53% del último trimestre de 2022. De hecho, según ALDEFE, la actual repartición por regiones desvela que España tiene una variabilidad significativa, pues mientras en Canarias se ostenta el porcentaje más alto de ocupación (más de un 95%), en el sur de la Península no se alcanza el 66%. La Comunidad Valenciana y Catalunya se ubican en el medio de ambos extremos, con un 72 y un 78% de ocupación respectivamente. En ese rango está precisamente la media previamente mencionada y que se mantiene estable en 2023.

Mientras tanto, el reparto por categorías por productos demandados lo lideran los pescados con el 19,5% de ocupación, seguidos de carnes y de los elaborados (ambas categorías con un 18,5%), las verduras (con el 16,4% de ocupación), el segmento del pan (14,4%), los lácteos (9,2%) y los productos farmacéuticos (alrededor del 3%). En la clasificación por segmentos, los

registros se mantienen también estables desde el final de 2022.

Según las conclusiones de la propia asociación, aunque la tendencia al alza actual de muestra un deterioro general de la economía, "se percibe una dinámica positiva en sectores específicos". Se observa una moderación en el ritmo de crecimiento en los precios, pero las presiones inflacionistas continuarán, debido a factores como el endurecimiento de las políticas monetarias y las tensiones geopolíticas. Se espera, además, que la actividad económica continúe creciendo en el segundo trimestre, respaldada por la resiliencia del mercado laboral y los proyectos de recuperación.

Además, el empleo del sector

también creció durante el último trimestre en todas las comunidades autónomas, al tiempo que se observó una disminución de la temporalidad de los contratos, una evidente reducción del desempleo entre los jóvenes y un crecimiento en sectores de alto valor añadido. Además, las expectativas de empleo, previos y de uso de la capacidad productiva también mejoraron considerablemente.

Por su parte, el Índice de Confianza Empresarial Armonizado (ICEA) en España aumentó en el segundo trimestre de 2023, reflejando un aumento generalizado de la confianza en todos los sectores, tamaños de establecimientos y comunidades autónomas.



SIEMPRE FRESCO

Con MSC puedes llegar a cualquier mercado del mundo. Gracias a décadas de experiencia, podemos cuidar de tu mercancía 24/7, ya sea en puertos, mares, camiones o trenes.

MOVING THE WORLD, TOGETHER.

msc

msc.com/seafood



Cambio en los hábitos de compra

Además, según el último informe de ALDEFE, se detecta un cambio en los hábitos de compra de los consumidores relativo, directamente, a la pérdida general de poder adquisitivo causada por la inflación, de la que marcas blancas y los productos congelados son los principales beneficiarios. Incluso se proyecta un crecimiento marginal en la produc-

ción mundial de carne para 2023, impulsado por el aumento en la producción de carne de aves de corral, y se espera al mismo tiempo una disminución en la producción de carne de cerdo y de res. En paralelo, el mercado de la carne vegetal continúa con su expansión.

En la previsión de los próximos cinco años, el informe otorga una tasa de crecimiento de casi el 5% al mercado de comidas preparadas,

mientras que el mercado global de vegetales congelados experimenta un crecimiento acelerado impulsado por los cambios en los hábitos alimenticios, la demanda de opciones saludables, la expansión de la urbanización y los estilos de vida modernos. Además, se espera que el mercado de postres congelados crezca a una tasa de crecimiento anual del 6,2% durante esa muestra del próximo lustro.

Valenmar
editorial de Logística y Comercio

Toda la información sobre
Logística y Transporte
a tu alcance

CASTELLÓN
El Puerto de Castellón registra hasta el mes de julio un crecimiento del 11,46%

VALENCIA
Valenciaport gestiona más de 3,2 millones de contenedores hasta julio y crece un 10%

ALICANTE
La Generalitat invertirá más de 88 millones de euros en los puertos que gestiona

FORO INTERNACIONAL
Las exportaciones valencianas crecen un 10% en el primer semestre de 2021

Más de 50 años informando

Valenmar S.L. C/ Dr. J.J. Dómine, 5-1º-1ª - 46011 VALENCIA Tel.: 96 316 45 15 valenmar@veintepies.com - www.veintepies.com



Conxemar refuerza su compromiso con la sostenibilidad y se incorpora a GSSI

La Asociación Española de Mayoristas, Importadores, Exportadores y Transformadores de Productos de la Pesca y Acuicultura Conxemar ya forma parte de The Global Sustainable Seafood Initiative (GSSI) como Funding Partner.

«Conxemar comparte con GSSI el compromiso con la sostenibilidad global y la gestión responsable de los recursos pesqueros y los productos del mar, de acuerdo con los Objetivos de Desarrollo Sostenible de Naciones Unidas. Al igual que GSSI, Conxemar mantiene una estrecha relación con la FAO. La FAO coorganiza desde hace más de 10 años un Congreso Internacional en Vigo, como antesala de la Feria Internacional de Productos del Mar Congelados Conxemar. Estamos muy satisfechos de unirnos a GSSI, para colaborar y compartir ideas en

la promoción, comercialización y transformación de productos del mar sostenibles en sus tres vertientes (social, medioambiental y económica)», afirmó Yobana Bermúdez, directora general de Conxemar.

Conxemar, con sede en Vigo, se consolida como un instrumento de unión fundamental en el sector de los productos del mar congelados en España. Representa y defiende los intereses de 228 empresas asociadas, con una facturación anual de más de 8.727 millones de euros, que supone el 62% de los ingresos de todo el sector, incluidas las con-

servas, y el 74% del sector de congelados, dando empleo a 17.327 trabajadores.

The Global Sustainable Seafood Initiative (GSSI) es una asociación público-privada que trabaja con un objetivo común: convertir los productos del mar en un motor del bien para preservar los océanos para las generaciones futuras e impulsar unos productos del mar más sostenibles para todos. Como una de las mayores colaboraciones precompetitivas del mundo, que reúne a empresas, ONG, gobiernos y organizaciones internacionales que representan a toda la cadena de valor de los productos del mar, la Asociación Mundial GSSI invita a los líderes de la sostenibilidad de los productos del mar a unirse y formar parte de la solución.



Especialistas en pescados, carnes, frutas y hortalizas
Productos refrigerados, congelados y a temperatura ambiente



ADUANAS - TRÁNSITOS - ALMACENAJES - SEGUROS - TRANSPORTES
CARGAS Y DESCARGAS DE MERCANCÍAS
OPERADOR ECONOMICO AUTORIZADO 

Ampliación Sur, s/n - Edificio ID Logistics - 46024 Valencia
Teléfono: 96 110 50 70 - Fax: 96 110 56 25 - e-mail: valencia@abadaduanas.com



ZIM presenta en Valencia su innovador proyecto ZIMonitor Reefer

La naviera ZIM Integrated Shipping Services presentó en Valencia su proyecto ZIMonitor Reefer, que permite rastrear y supervisar contenedores a distancia las 24 horas del día y a tiempo real con el objetivo de “evitar daños en las cargas refrigeradas”.

Así lo explicó a Foro Internacional Juan Manuel Pau, Regional Director del Grupo Pérez y Cía, que presta apoyo global a los sectores naviero y logístico.

La presentación congregó a alrededor de 50 compañías que trabajan con ZIM, y unas 140 personas entre representantes de empresas y autoridades. En el evento, se mostró cómo funciona el sistema, la

calidad de los contenedores y los diferentes proyectos que tiene entre manos la compañía, todo ello acompañado de una demostración en vivo sobre cómo funciona el motor o cómo se colocan los sensores dentro del contenedor.

Tecnología avanzada

Con este nuevo sistema, en el que ZIM es pionera, el cliente “puede controlar el desarrollo del contenedor, dónde está y o qué temperatura tiene, si existe algún tipo de incidencia, recibe una alarma en su propio sistema operativo”, comentó Jorge Gelabert, Director Comercial de ZIM, a Valencia Marítima. Y es que la naviera ofrece a sus clientes la



posibilidad de darse de alta en su sistema y monitorizar, a través de él, la trazabilidad del contenedor a cualquier hora del día, así como recibir todo tipo de información.

“El cliente puede dormir tranquilo porque tiene la misma información que tiene ZIM, con lo que hay una transparencia absoluta y fluidez en la comunicación. La compañía en cuestión puede estar segura de que cuando recibe una alarma del monitor en cualquier lugar del mundo, el departamento de operaciones y logística de ZIM se pone en marcha para solventar el problema”, matizó Gelabert.

“Otras navieras utilizan sistemas no tan desarrollados y externos”, añadió. Y esa es la gran ventaja de un proyecto que empezó hace más de un lustro y que “ha tenido éxito en todos los países del mundo”. Otra diferencia sustancial es que, además, los clientes tienen descuento por parte de las compañías de seguro por usar este tipo de containers. “Estamos reduciendo el riesgo, por lo que eso conlleva una reducción del coste”, expresó Gelabert.

Además, ZIM se encuentra en proceso de reorganizar sus servicios. Esta semana se va a relanzar el servicio a Alejandría, mientras que durante el verano se han empezado dos nuevos, intermedios: uno que conecta por primera vez la naviera con Sudamérica -principalmente con Callao y San Antonio de Chile, una zona que podría experimentar una mejora en función de los resultados que se obtengan- y otro a Caribe-Centro América, donde ZIM pretende “recuperar aquellas pequeñas islas donde siempre tuvo presencia”, escalando en más de 30 puertos. Son dos servicios suscepti-

bles de ser ampliados de cara a 2024.

En España, ZIM tiene capacidad para manejar sobre 200 contenedores reefer por semana. Todo ello en una situación de depresión de mercado “donde el reefer también sufre”, aunque no tanto como la carga ‘dry’. No obstante, el ZIMonitor es una “apuesta de futuro” se focaliza en un tipo de carga refrigerada que va a seguir proyectándose.

ASOCIACIÓN GALLEGA DE TRANSITARIOS
ORGANIZACIÓN PARA LA LOGÍSTICA, EL TRANSPORTE
Y LA REPRESENTACIÓN ROMANESA

ASOCIACION DE TRANSITARIOS EXPEDIDORES INTERNACIONALES Y ASIMILADOS DE GALICIA

ADUANAS Y SERVICIOS PORTUARIOS SL - ASERPOR
AGENCIA MARITIMA DAVIMAR SA
ALFACARGO SHIPPING & LOGISTICS SL
ALONSO Y FABREGAS SRC
ALTIUS SA
ALTRANS FAST CARGO SA
ATLANTIC INTERNATIONAL FORWARDING SA
ATLAS FORWARDING SL
CEFERINO NOGUEIRA SA
CONSIGNACIONES & OPERACIONES MARITIMAS SA -COMARSA
DELTACARGOVIGO SL
EIMSKIP LOGISTIC SPAIN SL
ERHARDT LINES SL
GALLUS ALONSO ENRIQUE S.L.N.E.
KALEIDO FREIGHT SERVICES SL
MODALTRADE EUROPA SL
P&J CARRASCO SL
PEREZ TORRES MARITIMA SL
SCAN GLOBAL LOGISTICS SPAIN SL
SUFLENORSA ADUANAS SL
SUFLENORSA TRANSITARIOS SL
TRANSPORTES GARCIA BASADRE SL
TRANSVAGAL SL - GRUPO MORGADAS
VAPORES SUARDIAZ NORTE SL
VDA. DE F.SOLER ZUBIRI SUCESORES SL

ARQUITECTOS DEL TRANSPORTE
DE MERCANCIAS

ateia@ateia-galicia.org



Autoridad Portuaria de Valencia

VALENCIA · SAGUNTO · GANDIA

valenciaPort



valenciaport.com